



# Communauté de Vie Chrétienne

## Conseil de Communauté des 21 et 22 janvier 2023

**Membres :** Pascale Zerlauth (ESCN), Michel Moutel (ESCN), Jean-Yves Blanc (ESCN), Hervé Le Houérou (ESCN), Pierre-Yves Bellon (Fondation Amar y Servir), Laurent Le Chevalier (Editions Vie Chrétienne), Jean-Louis Girard (Centre Saint Hugues), Yves D'Halluin (Centre Le Hautmont), Hélène Maignan (responsable ESGR Nord Ouest), Christophe Gros (responsable ESGR Sud Est), Anne Gérardin (responsable ESGR Ile de France), Marie-Pierre Teisserenc (responsable ESGR Sud-Ouest), Roger Groult (responsable ESGR Grand Est), Marie-Emmanuelle Reiss (Eurolink), Christine Olivès (équipe service formation), Cyrille de Billy (non membre, secrétaire général).

**Invités** pour la présentation des rapports annuels:

Brigitte Jeanjean, Eric Weisman-Morel, Pierre Caperaa (Commissaire aux comptes)

### Réflexion autour de l'accompagnement

#### Quelles richesses voyons-nous en CVX ?

La spiritualité ignatienne et les Exercices Spirituels sont la première richesse. Ils sont une école de liberté. Ils sont vécus avec créativité et adaptabilité.

A CVX, l'accompagnement est le fruit d'une pratique en mouvement, enracinée dans la vie en CL :

- Il existe une culture de l'écoute.
- La vie en CL est une école d'accompagnement. D'une certaine manière, tous les compagnons sont déjà à l'œuvre lors du deuxième tour.
- La dynamique du DESE permet un approfondissement.

L'accompagnement (au sens large) est une « mission » communautaire :

- Il concerne chaque compagnon à des degrés divers (accompagnés / accompagnateurs)
- La CVX développe des formations à l'accompagnement.
- La pratique de la supervision et de la co-vision est fortement encouragée.
- La CVX a un « vivier » d'accompagnateurs laïcs et religieux, des centres spirituels
- Par rapport aux risques d'emprise, la dimension communautaire est vécue comme un garde-fou.

Le mot « accompagnement » recouvre une diversité de types d'accompagnement : accompagnement de CL (de CR, d'œuvres etc...), accompagnement d'Exercices / de retraites au sens large, accompagnement dans la vie, accompagnement non explicitement chrétien.

#### Est-on à la hauteur de nos ambitions concernant l'accompagnement ? quels sont les freins ?

Certaines réalités peuvent empêcher de développer l'accompagnement autant qu'on le souhaiterait :

- La motivation doit être claire. L'engagement dans l'accompagnement est une affaire de choix, de positionnement, de renoncement.
- D'autres missions nous appellent.
- Du temps est nécessaire pour accompagner, ou être accompagné : le processus de formation est long, les Exercices demandent du temps, de la disponibilité.



# Communauté de Vie Chrétienne

- Le coût peut enfin être un empêchement, de même que les circonstances de la vie comme le travail.

D'autres freins sont personnels, mais liés à ce à quoi la Communauté invite :

- On peut être intimidé par les Exercices, ou être repoussé du fait d'une image « intello », voire être dans la peur de perdre sa liberté. Ces peurs sont d'autant plus fortes qu'on n'a pas vécu les Exercices Spirituels. (En arrière-fond, le combat spirituel vécu par chacun).
- Il s'agit d'une expérience difficile à partager.
- En recevant un appel, on ne se sent pas forcément le droit d'exprimer son goût (d'exercer sa liberté), car on a un sentiment de devoir.

Enfin, par nos pratiques en CVX, nous pouvons nous-mêmes mettre des freins à nos ambitions ou nous illusionner :

- On met parfois trop en avant la formation, au détriment de la pratique. Or, il y a besoin des deux. Elles s'étaient mutuellement.
- Il peut y avoir un hiatus entre ce qui est dit en CVX de la pratique de l'accompagnement (La Communauté « spécialiste de l'accompagnement et du discernement » et ce qui est réellement vécu (le risque d'un niveau d'accompagnement trop faible, voire « au rabais ». Cela peut être lié en particulier à un manque de pratique. Il y a là un devoir d'exigence).

« Nos ambitions », quelles sont-elles ? Il y a un manque de clarté par rapport aux différents types d'accompagnement.

## **Quels sont les appels que nous (membres de la CVX) entendons autour de l'accompagnement ?**

Certains appels sont tournés vers l'intérieur :

- CVX a une vocation et un « savoir-faire » ; les compagnons sont appelés à « s'accompagner les uns les autres » dans la rencontre avec le Christ (ce qui ne signifie pas que tous les compagnons ont vocation à être accompagnateurs).
- En lien avec la baisse du nombre de religieux et religieuses qui accompagnent, il est entendu une invitation à se former, à accompagner dans les centres (divers types de retraites) :
  - Appel à former et superviser des accompagnateurs de CL, des accompagnateurs spirituels.
  - Appel à accompagner les CLs,
  - Appel à faire preuve de créativité dans la manière d'accompagner pour que toutes les CLs soient accompagnées, d'une manière ou d'une autre.
  - Appel à développer l'accompagnement dans la vie.
- De l'inventivité est aussi nécessaire pour accompagner différentes réalités de la vie :
  - L'accompagnement des plus âgés, les personnes en souffrance.
  - L'accompagnement des personnes qui n'ont pas leur place en CVX (Rechercher ensemble une alternative).
  - Développer un soutien priant dans différentes situations.
  - L'attention à l'accueil des conjoints non CVX et des enfants lors de temps régionaux.

D'autres appels sont « ad extra » ; le « savoir-faire » de CVX est aussi à donner au temps présent.

Des appels sont entendus :

- A aider des jeunes dans leur choix.
- Venant du CCFD / MCC qui peuvent manquer d'aumôniers.
- Ou venant de « cousins » : MEJ / Magis... qui cherchent des personnes pour démarrer des groupes / accompagner les camps.



# Communauté de Vie Chrétienne

- A collaborer (car le nombre d'accompagnateurs religieux diminue) avec des centres spirituels (de CVX ou non) ou avec le PAS ignatien, pour accompagner les personnes, ou pour aider à la relecture.
- Venant de l'Eglise : semaine de prière accompagnée (paroisses), accompagnement individuel, aide à la formation à l'accompagnement (diocèses), aide à la relecture d'EAP, de pratique d'accompagnement...

Nous parlons souvent d'un « trésor à partager ». L'expression « Ministère spirituel » est aussi présente. Quelle conséquence est-ce que cela a pour chaque compagnon ? Comment le partager ? Comment est-ce que je le vis ?

## **Quel pas de plus la communauté est-elle invitée à faire dans le domaine de l'accompagnement ?**

En CVX, nous nous sentons encouragés à continuer à former des laïcs :

- Appeler les personnes à se former, en travaillant nos pratiques d'appel : qui appelle-t-on ? Comment ?
- Former également à la supervision.
- Promouvoir la co-vision.
- Faire du lien avec les jésuites et les congrégations religieuses ignatiennes ?
- S'ouvrir à d'autres sensibilités spirituelles ?

Nous sentons le besoin de désacraliser / démystifier la formation à l'accompagnement de CLs pour donner du goût et enlever la peur :

- Par la communication.
- Par le témoignage.
- En ré-affirmant (et en vivant !) la limite de durée des mandats, de façon à libérer les compagnons hésitants de la crainte de se faire emmener dans une charge trop lourde.

Nous sentons également un enjeu au niveau de la vie en CL et du deuxième tour : il s'y vit un accompagnement mutuel qui est encore à creuser. Il peut s'agir aussi d'en redire le sens.

Sans doute faudrait-il mieux adapter les pratiques d'accompagnement elles-mêmes, pour prendre en compte les réalités :

- Se poser la question de modalités spécifiques « en distanciel ».
- Approfondir le questionnement et la conscience de ce qu'est le « trésor de la spiritualité ignatienne ».
- Développer la collaboration avec les centres ignatien.
- Ecouter les pratiques différentes, en particulier à l'occasion de l'Assemblée Mondiale.

De son côté, la Fondation Amar y Servir accompagne des porteurs de projet, en vue de les aider à exercer pleinement leur liberté et leur responsabilité par rapport à ce projet.

La Fondation se pose la question de ce que veut dire accompagner hors CVX, hors du monde catholique (par exemple en utilisant des textes de sagesse, ou philosophiques, à la place de textes bibliques). Il s'agit peut-être de faire naître un désir ? Un travail est en cours, qu'il s'agira de partager davantage.

Mettre en travail les questions suivantes pourrait être utile :

- Où en sommes-nous aujourd'hui ? Combien CVX a-t-elle d'ouvriers ? A quels types d'accompagnement oeuvrent-ils ? Quels sont nos possibilités matérielles, aussi ? Quelles sont nos ambitions ?
- Qu'entend-on par ministère spirituel ? Vers quoi est-ce que cela nous amène ?



# Communauté de Vie Chrétienne

## Actualités de la Communauté

**Jean Louis Girard, pour Saint Hugues**, informe de l'arrivée d'un jésuite, Guy Delage. Une personne est également accueillie en partenariat avec JRS. Parmi les chantiers : le site internet nouveau est arrivé ([consultez-le ici](#)), une charte des accompagnateurs est en préparation, la réflexion pour l'accueil des personnes en précarité avance, dans l'objectif qu'elles viennent vivre un temps spirituel.

Autres signe de la bonne dynamique actuelle : l'activité du dernier trimestre a été bonne, de même que le résultat économique, et le centre est de plus en plus souvent invité à témoigner de sa proposition en dehors des cercles habituels.

**Yves d'Halluin, pour Le Hautmont**, témoigne de la journée qu'ont vécue les deux Communautés régionales Arras – Lille et Cambrai – Lille à la (re) découverte de l'histoire du centre (en particulier du passage de relais entre les Jésuites et la Communauté) et de ses propositions aujourd'hui.

Le projet terre d'envol avance bien, avec des changements : il s'agit non pas d'un projet avec une entreprise d'insertion mais d'un projet de maraîchage avec des personnes handicapées. D'autres initiatives sont proposées par le pôle « conversion écologique » : la fresque du climat, l'atelier alimentation, etc.

Enfin, les choses évoluent aussi du côté de l'équipe : Laetitia a été recrutée à la Communication pour mieux faire connaître les propositions du centre, Anaïs est arrivée en service civique pour participer à l'accueil, à la communication, à des projets comme le maraîchage.

**Laurent Le Chevalier, pour les Editions Vie Chrétienne**, parle d'une année dynamique. La nouvelle maquette de la revue en est au troisième numéro. Elle a été bien accueillie. 6 nouveaux livres ont été édités en 2022. 8000 livres ont été vendus, (contre 7200 l'année précédente).

Il présente également les changements dans l'équipe. A la suite du départ de Françoise Bordeyne, Jeanne est responsable de la partie livres, alors qu'un [bénévole pour la coordination administrative](#) est toujours recherché.

**Christophe Gros, qui remplaçait Pierre-Yves Bellon pour la Fondation Amar y Servir**, présente 2022 comme une année de renouvellement et de réflexion : le nouveau Conseil d'Administration est en place, la Fondation a relu son histoire et ses projets, a financé 3 nouveaux projets et a réfléchi sur ses perspectives.

En 2023, un nouvel appel à projets va être lancé avec une dotation de 100,000 euros. Elle va proposer une charte d'accompagnement des porteurs de projets, et favoriser un ancrage du soutien aux projets dans les Communautés régionales (notamment en leur faisant connaître les projets soutenus).

**Christine Olivès, pour la formation**, témoigne que la nouvelle Equipe Service Formation s'est bien mise en route et a bien pris le relais sur les différentes activités. Marie Laure Rochette a été recrutée en remplacement de Catherine Goueffon.

Et les formations vont bon train. Les sessions font le plein, en particulier celle sur le corps apostolique et le DESE. Des sessions Emmaüs vont démarrer à Paris et Lyon, et le groupe de travail partagera au printemps ses analyses et propositions au regard de la visée de CVX.



# Communauté de Vie Chrétienne

**Marie Emmanuelle Reiss, qui est « Eurolink »** (elle fait le lien entre CVX France et les autres Communautés européennes), informe de la reprise de CL européennes en ligne, et de l'ouverture de formations en ligne au discernement, le dimanche après-midi.

La prochaine réunion physique des eurolinks aura lieu à la Pentecôte 2024, à Malte. Marie Emmanuelle n'y participera pas, puisqu'elle est remplacée comme eurolink par Sophie Bahé. Mais elle sera déléguée à l'Assemblée Mondiale à Amiens !

**Cyrille de Billy, pour le secrétariat de la rue de la Roquette**, informe de l'arrivée de Marie-Laure à la formation, et de Sendrasoa à la communication. Il indique que deux chantiers importants (quoiqu'assez peu visibles) sont en cours : la simplification ou mise à niveau des outils informatiques de la Communauté, ainsi que la mise à jour (dans la perspective des changements d'ESCR) des données des membres dans Tobie : merci aux correspondants fichier et à Marc !

## **Au sein de l'Equipe Service de la Communauté Nationale :**

**Jean-Yves Blanc** a la responsabilité de trésorier. Il effectue ce service dans la joie à la suite d'Eric, et avec beaucoup de soutien des vérificateurs, des soufips, de Patrick et Christian. Il souligne combien il est important d'avoir du goût et de la joie dans ce service. Il informe par ailleurs que le PAS ignatien (qui réunit une cinquantaine de groupes dont les chemins ignatien, des congrégations, CVX, etc) organisera en mars au Hautmont une rencontre des centres ignatien et des formations d'accompagnateurs.

**Pascale Zerlauth** indique que l'équipe approfondit deux questions : la spiritualité ignatienne et les jeunes. Elle signale que le CVX Lab se réunira mi-février, et se réjouit du renouveau dont Magis témoigne dans certaines régions.

**Hervé Le Houérou** signale que l'assemblée de la province jésuite s'est tenue dans les derniers jours de 2022 sur le thème de la [collaboration entre Jésuites et laïcs](#). Avec Brigitte Jeanjean et Michel Moutel, il a effectué une deuxième mission en Centrafrique pour former de futurs accompagnateurs et responsables de CL. Il a également animé la session « structure et dynamique des exercices » dans la formation des accompagnateurs.

**Michel Moutel** indique que l'ESCN cherche toujours à coopter un quatrième ou un cinquième membre. Il partage le goût qu'il a pour ce service de la Communauté.

**Christophe Gros, Responsable de l'Equipe Service Grande Région Sud Est témoigne que** l'élan insufflé à Marseille porte au moins un fruit : le nombre d'appels et le nombre de personnes qui se rendent disponibles pour les élections ESCR. 14 personnes à Provence Marseille Corse, une douzaine à Provence Alpes du Sud, 5 à Paysage (qui n'avait pas d'ESCR et a travaillé à construire les appels). C'est aussi le signe que le processus des élections se met en place.

L'ESGR se met en place (avec une rencontre à Lyon début décembre et un zoom à venir). Elle exprime la diversité géographique du grand ensemble Sud Est, mais vit aussi concrètement la problématique des transports. Beaucoup de lieux sont loin et cela invite à de la créativité.

Alain Jeunehomme a proposé des ateliers de covision entre accompagnateurs par zoom. 3 soirées sont prévues d'ici juin pour un partage d'expériences et un échange sur les questions qu'on se pose.

Des Open CVX ont lieu dans plusieurs Communautés régionales. Une quinzaine de personnes rejoignent ensuite CVX, ce qui crée une équipe voire deux. Enfin, il y a peu de CL sans accompagnateur ; et toutes les Communautés régionales ont un assistant.



# Communauté de Vie Chrétienne

**Anne Gérardin, responsable de l'Equipe Service Grande Région Ile de France** informe que l'équipe s'est constituée rapidement ; elle se pose sous le regard du Seigneur avant chaque réunion et vit sa mission en solidarité et avec fluidité ; c'est une grâce.

L'assistante de région a rencontré tous les assistants d'ESCR. Elle a aussi fait le point avec la Communauté de La Réunion. Moins nombreuse que beaucoup de CR, cette dernière a fait le choix renouvelé de fonctionner avec un collègue de responsables (qui se voit 6 fois par an) plutôt qu'une ESCR.

Entrant en responsabilité, il semble important de prendre le temps en GR et vis-à-vis des ESCR. Les ESCR étant surchargées, la GR a proposé des « focus » : des temps d'une heure quinze max sur un sujet ou un autre (élections, assemblée mondiale avec Colette et Claire Acker). La formule a plu ; elle a permis des échanges concrets, solides.

Pour les élections en ESCR, il y a une belle dynamique et beaucoup de noms sont remontés. Les élections seront échelonnées entre le 1 avril et le 18 juin. Certains compagnons expriment le regret qu'on ne puisse pas voter par correspondance, mais il y a un vrai enjeu spirituel à être présent.

Du côté de la formation, il y a beaucoup de demandes autour du corps apostolique. Il y a aussi le souhait de monter une formation autour de la gestion des situations complexes : outiller plus solidement le binôme responsable – accompagnateur dans le repérage des situations, la façon de les gérer.

**Marie-Pierre Teisserenc, responsable de l'équipe service Grande Région Sud Ouest** constate que les distances sont grandes entre les différents lieux de la Grande Région. Alors l'ESGR se met en place grâce à la visio. De même, Marie-Pierre a fait le tour des ESCR en visio.

Le processus des élections se met en place. Les élections sont prévues en mai. Certaines équipes se demandant s'il est possible de se re-présenter, de se présenter sur 2 ans seulement, ou de poursuivre un mandat qui avait démarré avec retard, il est nécessaire de préciser notre cadre.

Un peu partout des open CVX, des parcours découverte sont organisés. C'est un signe de vitalité. Avec ses questions ! Il n'est pas facile de stabiliser des équipes jeunes, et certaines ESCR essaient de soutenir un nouveau rythme pour des compagnons âgés ou malades, à qui le cadre classique ne convient plus

**Roger Groult** assumera encore en 2023 la responsabilité de l'équipe service Grande Région Nord Est. En effet, il n'y a pas encore de nouveau responsable ESGR, et les 2 autres membres finissent leur mandat fin 2023. Le processus d'élection va être relancé avec la volonté de mettre en place une équipe complète. Pour le moment, l'équipe continue de fonctionner, beaucoup à distance.

Les ESCR ont trouvé leur rythme de croisière, même si les déficits en accompagnateurs commencent à se ressentir en CL et peuvent créer des situations délicates. Cela peut être le cas lors des recompositions de CL. Ou encore pour l'accueil des nouvelles personnes, car se pose souvent la question de les accueillir dans des équipes nouvelles, ou dans des CL existantes.

En lien avec les élections d'ESCR, les compagnons expriment qu'ils ressentent le dynamisme de la Communauté. Mais il y a aussi une multiplication ou une accumulation d'appels. Cela invite à repenser le fonctionnement, avec des équipes élargies et le souhait de responsabilités moins lourdes



# Communauté de Vie Chrétienne

Dynamisme ? Marseille a été évoqué unanimement comme un moment qui a donné de l'élan aux équipes. Même les trajets en vélo, en voiture, en bus, etc ont été fédérateurs. Quant à l'Assemblée mondiale : elle mobilise Som'Oise et les régions voisines.

**Hélène Maignan est responsable de l'équipe service Grande Région Nord Ouest**, qui va bien et trouve ses marques. Elle a vécu une rencontre des binômes de toutes les ESCR en décembre, en présence de Michel. Richesse et difficultés prennent corps. Mais la formation a été peu évoquée dans les retours faits par la suite. Pourquoi ?

Les Communautés régionales sont traversées par des questions concernant les compagnons les plus âgés et les plus jeunes. Comment répondre à Magis qui souhaite mettre 2 équipes en route ? Comment favoriser la place des jeunes parents ? Mais aussi, que faire quand quelqu'un de plus de 80 ans frappe à la porte ?

## Les rapports annuels 2021 – 2022 ont été approuvés

Le rapport annuel et le rapport de gestion ont été envoyés puis présentés aux membres du Conseil de Communauté et aux Soufip au moment de la convocation.

En séance, il a été souligné que la situation financière est bonne (résultat équilibré hors rassemblement de Marseille, fonds propres toujours à un bon niveau, trésorerie saine). Quelques points de réflexion ont été signalés :

- Il y a une érosion – lente mais régulière – du nombre de membres actifs.
- Au sujet des contributions. D'autre part, la régularité des versements sur l'année reste un besoin communautaire, pour éviter les tensions de trésorerie au démarrage de l'exercice à l'automne. Contribuer par virements mensuels est une aide. D'autre part, il est important de suivre la part de membres qui ne versent pas de contribution.
- Le besoin d'affiner le suivi des dépenses de formation demeure.
- Il a été demandé que la présentation des différents chiffres fasse apparaître les lignes de budget et pas seulement le réalisé n-1 afin de mieux appréhender les écarts de l'année

Pierre Caperaa, Commissaire aux comptes indique qu'il approuve les comptes.

Les rapports ont été tous les deux approuvés à l'unanimité des 14 membres du Conseil et 2 Soufip présents.

La présentation pour l'approbation des comptes est présentée en annexe, et [les rapports complets sont accessibles en ligne](#).

## Le parrainage de la Centrafrique se poursuit

Durant la dernière semaine de novembre, Hervé Le Houérou, Brigitte Jeanjean et Michel Moutel se sont rendus à Bangui, pour continuer le travail entamé en 2020 avec la CVX Beafrika. En République de Centrafrique, un groupe de personnes a le désir d'enraciner et développer CVX, malgré la situation politique très instable.

Il s'agissait pendant cette mission de former 12 compagnes et compagnons à l'accompagnement des CL, en partant des fondamentaux.

Un [témoignage complet](#) a été partagé dans la newsletter de décembre.





# Communauté de Vie Chrétienne

Une fois encore a été entendu un grand désir de reconnaissance par la Communauté mondiale. Du chemin reste à parcourir et à soutenir : la CVX Centrafrique est encore « pays émergent », non pas observateur ; et il faut 2 Assemblées Mondiales comme observateur pour être membre à part entière. Prochaine étape espérée : l'Assemblée Mondiale, si le coût de l'avion et de la participation n'est pas un obstacle.

## Quelques mots autour de l'Assemblée Mondiale

La Communauté France connaît ses délégués : Pascale Zerlauth et Hervé Le Houérou le sont au titre de leur responsabilité ; Marie-Emmanuelle Reiss, Anne Gerardin et Jean-Yves Blanc ont été désignés.

La préparation de l'Assemblée Mondiale se poursuit. L'équipe Phileas s'agrandit progressivement et travaille avec la Communauté Som'Oise.

Chaque compagne et compagnon peut participer ou s'associer à l'Assemblée Mondiale. Il y a déjà plusieurs propositions :

- La journée Portes Ouvertes, le 6 août, sera un temps fort auquel toutes les compagnes et tous les compagnons sont invités. Malheureusement la messe ne pourra être calée qu'en début d'après-midi et non le matin avec le diocèse. Elle sera bientôt l'objet d'une communication aux compagnes et compagnons français. Déjà, des projets se dessinent pour venir à pieds, en vélo par exemple.
- Les CR, les CL ou des groupes de compagnons peuvent proposer d'accueillir des compagnons du monde entier, avant ou après le 6 août. Ils peuvent se faire connaître en écrivant à Claire sur l'adresse [amiens2023@cvxfrance.com](mailto:amiens2023@cvxfrance.com)
- Il est possible de se proposer pour rendre un service à l'Assemblée Mondiale. Certains compagnons seront aussi sollicités pour présenter aux délégués, le 5 août, des initiatives qui expriment le désir de la CVX de devenir corps apostolique.
- Il est possible de s'associer dans la prière et la réflexion, voire de s'organiser pour offrir un soutien priant à l'Assemblée. Des pistes ont été partagées dans la newsletter de décembre.

Les informations sur l'Assemblée Mondiale sont disponibles [en ligne](#).

## Pour souhaiter la bienvenue aux délégués du monde entier...

... qui assisteront à l'Assemblée Mondiale, il sera proposé à chaque Communauté régionale d'adresser un message à quelques-uns des délégués.

## Et le prochain congrès, où se tiendra-t-il ?

Gironde ou Alsace ? Deux Communautés régionales ont dit OUI à l'idée d'accueillir le prochain congrès, qui se déroulera en 2025 ou 2026. Il va falloir choisir, en écoutant les motivations exprimées par les CR, en appréciant les réalités des territoires (leur ouverture vers l'international ou sur les « périphéries », les capacités d'hébergement) ou ce que pourrait apporter le congrès à la vie de l'Eglise locale ou aux relations avec les différents lieux d'Eglise.





# Communauté de Vie Chrétienne



## Conseil de la Communauté Approbation des comptes 2021-22

Présentation 21 janvier 2023

*(P) : plaquette des comptes, rapport de gestion, rapport du Commissaire aux comptes)*



# Communauté de Vie Chrétienne

## Ce que disent nos Normes particulières (révisées) et les Statuts...



- Normes particulières révisées (en attente de la validation de l'EXCO) :
  - 2.2 Le Conseil de la Communauté
    - 2.2.1 Mission
      - Le Conseil de la Communauté a pour mission d'être un lieu : - d'aide à un discernement élargi de l'équipe service de la Communauté nationale, - de partage, de débat et de vérification des intuitions qui travaillent la Communauté, - de soutien mutuel des personnes qui le composent, - de veille quant à la fidélité aux orientations données par l'Assemblée de la Communauté et au respect des textes de gouvernance. Du fait de sa composition, ses membres pourront transmettre et mettre en œuvre, à la demande de l'équipe service de la Communauté nationale, les décisions et impulsions nationales.
      - **Élargi aux personnes chargés du soutien des trésoriers de CR, il est l'instance qui approuve les rapports annuels sur la vie de la Communauté notamment sur le plan financier, y compris le budget prévisionnel, les années où il n'y a pas d'Assemblée de Communauté.**
      - Le Conseil de la Communauté est également en charge de l'élaboration et des modifications du règlement intérieur.
- Statut de l'Association Vie Chrétienne
  - Article 7 – Assemblée générale
    - [...] Les années où l'Assemblée générale n'est pas réunie, **les comptes annuels sont approuvés par le Conseil de la Communauté élargi aux chargés de finances de grande région** (cf. article 2.2.1 des normes particulières France).



# Communauté de Vie Chrétienne



Communauté de  
Vie Chrétienne

## Quelques éléments relatifs à l'année écoulée



# Communauté de Vie Chrétienne

## Une année de reprise d'activités



- Les finances de la Communauté ont retrouvé une expression plus sereine pour sa gestion et son suivi, par les équipes qui sont à l'œuvre sur cette mission, en premier lieu les **trésoriers** des Communautés régionales, les **vérificateurs**, les **SouFiP**, et bien entendu le **secrétariat**, et singulièrement Véronique Haas qui fait un énorme travail de suivi, de soutien, d'assistance.
- Le **rapport moral et d'activité** de la Communauté détaille les activités et la vitalité de la Communauté.
- Les **comptes** cette année traduisent la reprise d'activités, après la période d'impossibilité du « grand covid » et d'incertitudes de la « sortie du covid ».
- Ce qui est à noter pour la bonne compréhension des comptes est la distinction que nous avons faite entre **l'activité normale et habituelle de la Communauté** et les **deux événements « exceptionnels »** vécus l'an dernier : le **Rassemblement *Au large avec Ignace*** et **l'Assemblée de la Communauté**.







# Communauté de Vie Chrétienne

Le résultat 2021-2022 : déficit de - 142 K€



	2021-2022	2020-21
Ressources	<b>1.901.348 €</b>	<b>1.199.026 €</b>
Charges	<b>2.044.083 €</b>	<b>936.526 €</b>
<b>Résultat</b>	<b>- 142.735 €</b>	<b>262.500 €</b>
Approbation des comptes	Soumis au vote du Conseil de Communauté du 21 janvier 2023	<i>Approuvé le 29 janvier 2022</i>

## Le bilan 2021-2022 (le patrimoine de la Communauté au 31 août 2022)



### Actif (ce que nous possédons) :

*à noter la situation est plus proche de l'exercice 2019/20 – hors événement exceptionnel*

ACTIF	Exercice 2021/22	Exercice 2020/21	Exercice 2019/2020
TOTAL ACTIF	633.194 €	1.327.995 €	718.103 €
Dont TRESORERIE	↓ 460.605 €	1.147.122 €	545.704 €

### Passif (ce que nous devons) :

*à noter la situation plus apaisée des fonds propres et des dettes*

PASSIF	Exercice 2021/22	Exercice 2020/21	Exercice 2019/20
TOTAL PASSIF	633.194 €	1.327.995 €	718.103 €
Dont FONDS PROPRES	↑ 495.173 €	637.908 €	375.408 €
Dont DETTES	↓ 99.046 €	166.607 €	330.697 €



# Communauté de Vie Chrétienne

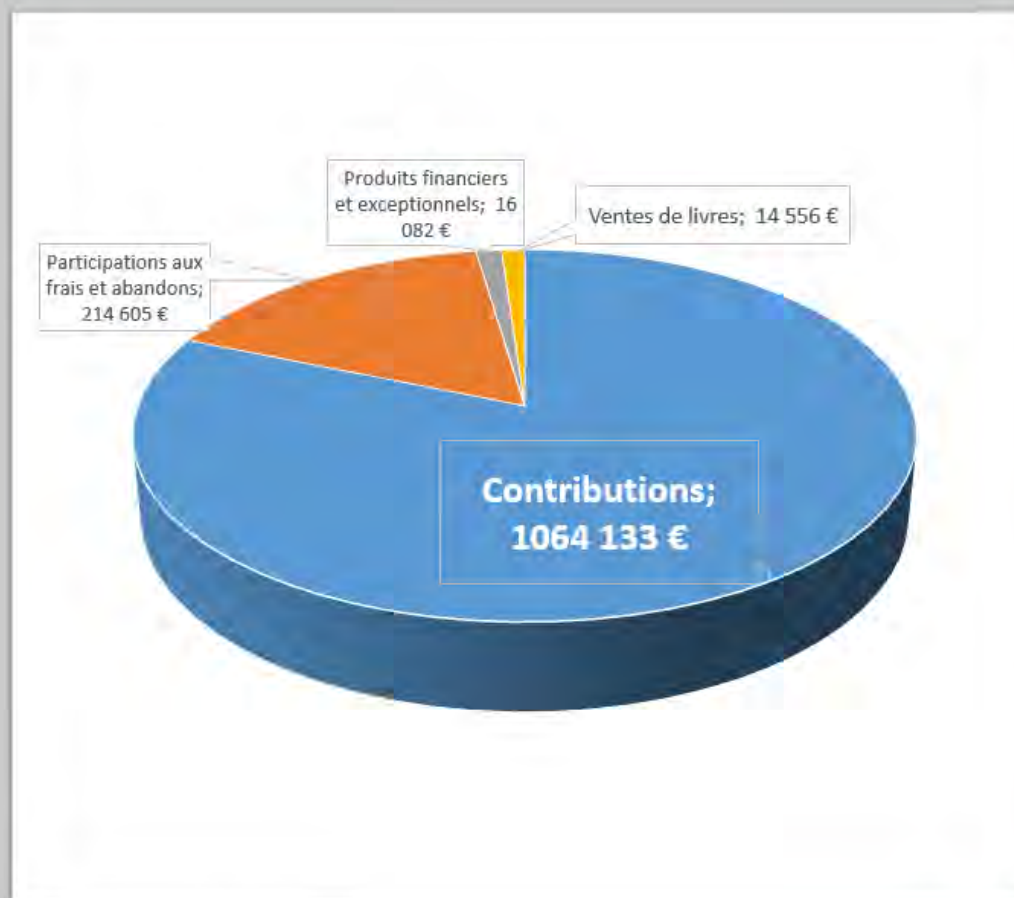


## Quelques éléments de précision sur les comptes 2021-22



## Les ressources de la Communauté

- Contribution : cf. page 10
- Pour les participations aux frais et les abandons :
  - Maintien de la consigne de sobriété, d'économie et de solidarité avec un taux de couverture autour de 75%
- Reprise de la librairie



# Communauté de Vie Chrétienne

2 constats :

Le nombre de membres actifs diminue  
et la contribution personnelle reste stable



	2017-18	2019-20	2020-21	2021-22
Nombre de membres	6619	6682	6474	6452
Nombre de membres actifs *	6088	6108	6004	5958
Nombre de contributeurs	5178	5128	5286	5144

## TAUX DE CONTRIBUTION

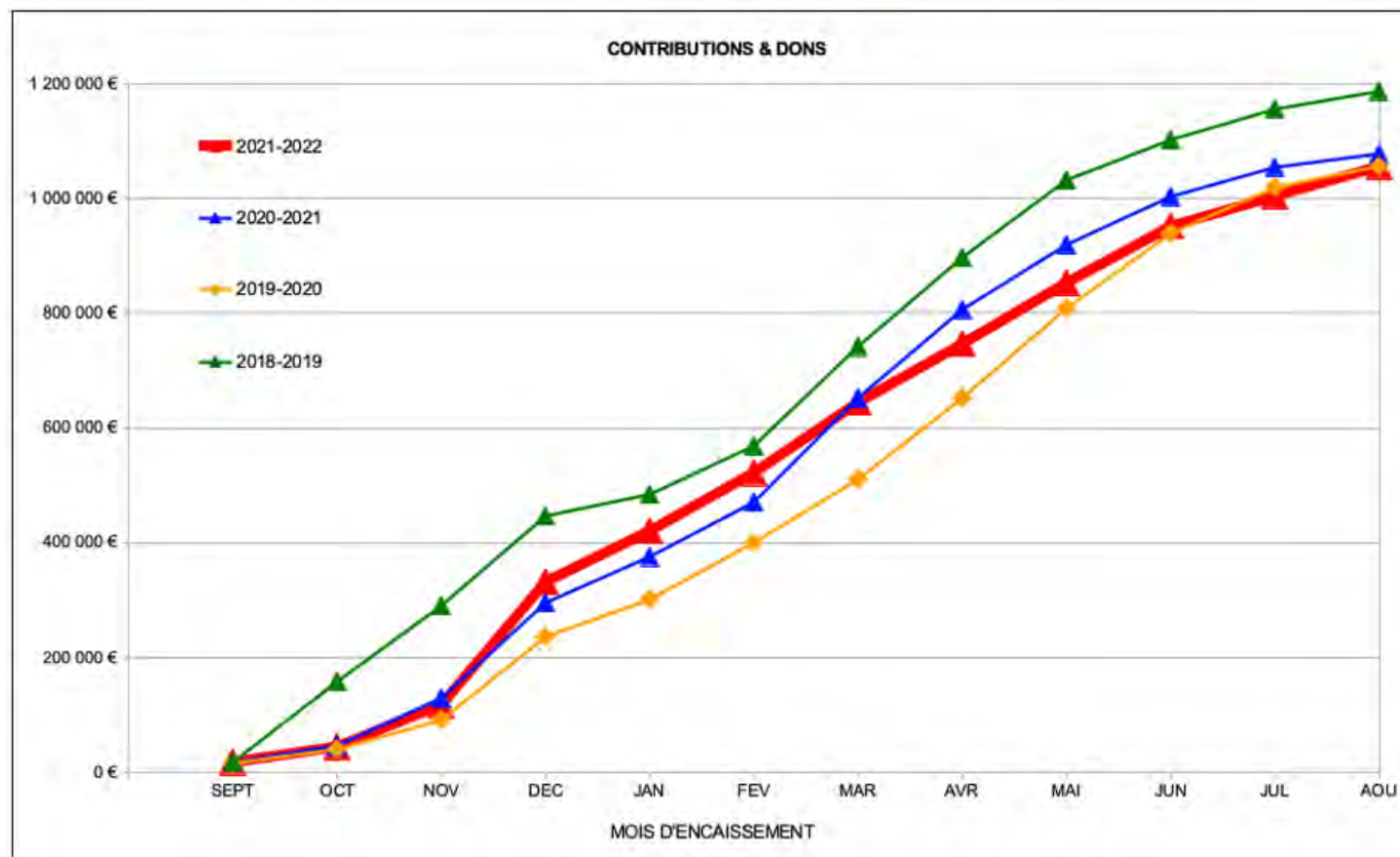
Contributeurs/Actifs	85,1%	83,9%	88,0%	86,3%
----------------------	-------	-------	-------	-------

## CONTRIBUTIONS MOYENNES

Par contributeur	182,33 €	204,49 €	203,06 €	202,11 €
Par actif	155,08 €	171,67 €	178,76 €	174,50 €

\* Actifs : 100% des membres en CL + 50% des membres hors CL (et 0% découverte)

## La courbe des contributions mois par mois



Conseil de la Communauté – janvier 2023

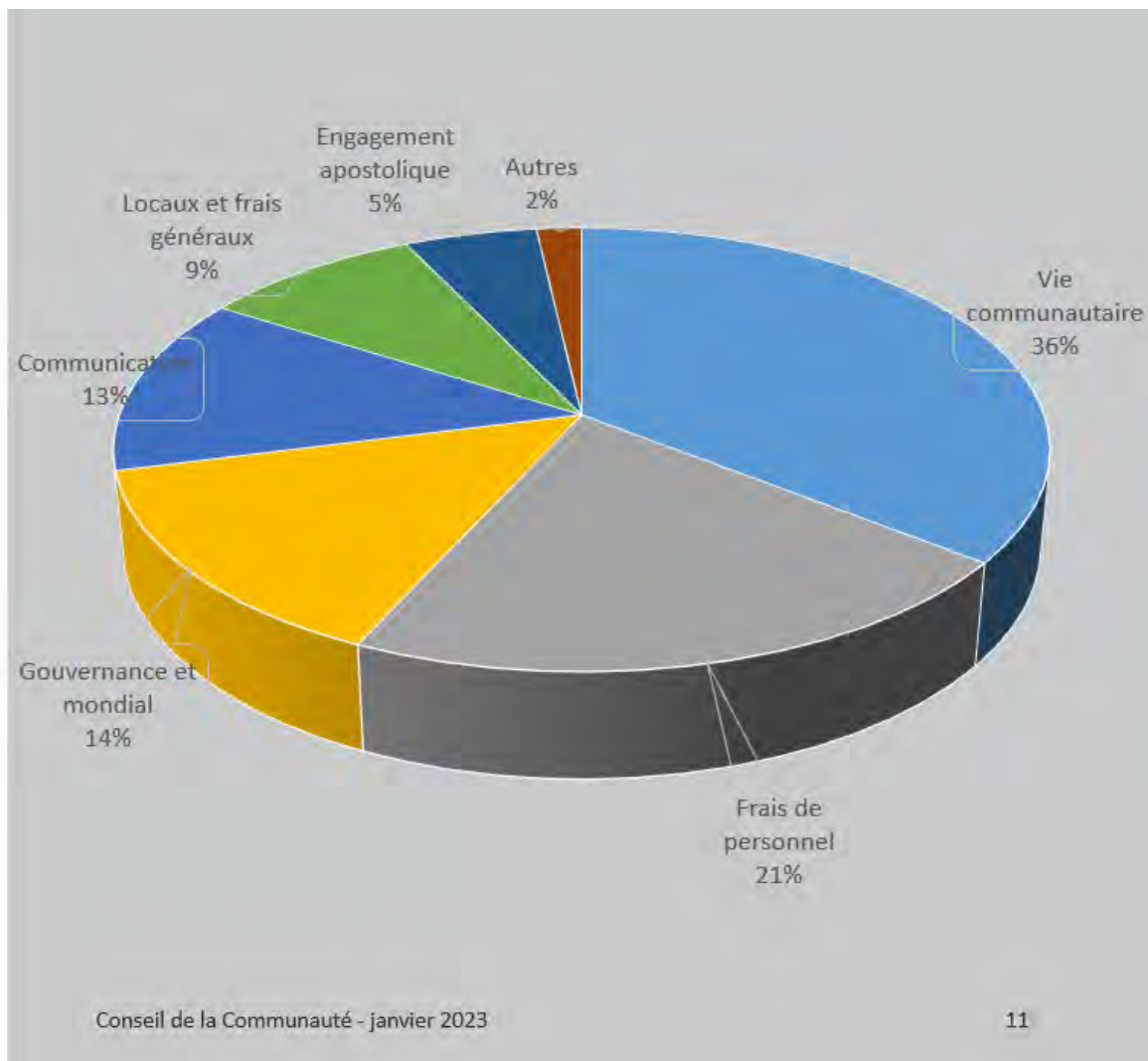
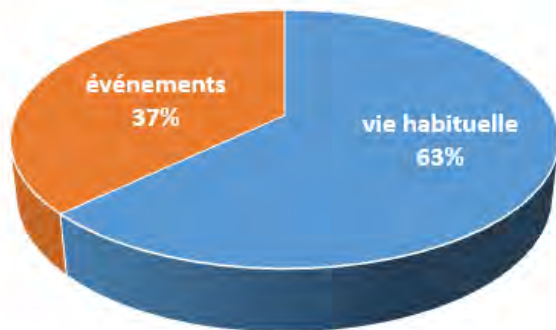
- Une courbe 20-21 en « hamac » au démarrage, jusqu'à décembre, puis une pente presque linéaire
- Un écart par rapport à l'année précédente lié à l'appel au soutien pour les Centres en 20-21



# Communauté de Vie Chrétienne

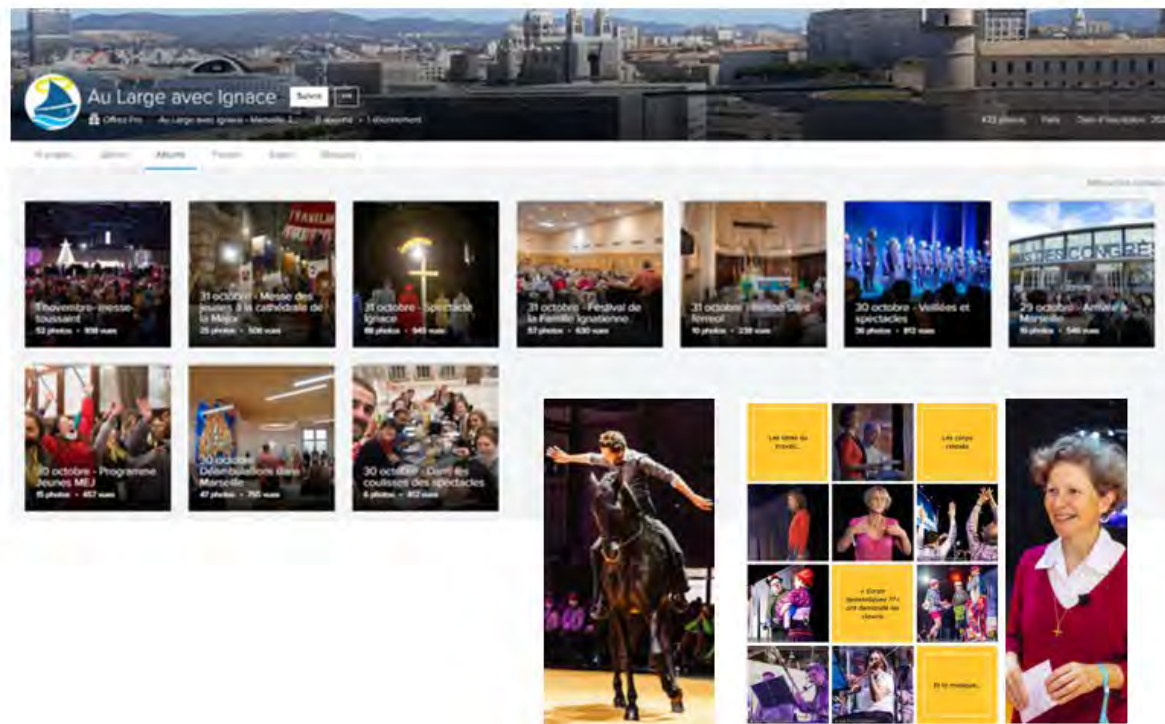
## Les charges de la Communauté

Total des charges en 2021-22 :  
2.044.083 €





## Bilan financier du Rassemblement Ignatien



- Solidarité de la Communauté à hauteur de 140.544 €

### • Ressources :

- Le financement des compagn.e.ons (net des remboursements des personnes ayant annulé) : 591.972 €

### • Charges :

- La facturation émise par le Rassemblement à la Communauté : 726.801 €
- Les autres frais directs pour le Congrès : 5.715 €



# Communauté de Vie Chrétienne



Communauté de  
Vie Chrétienne

## Présentation des rapports du Commissaire aux comptes



# Communauté de Vie Chrétienne

## En synthèse



- Les comptes 2021-22, arrêtés par l'ESCN le XX janvier dernier, font apparaître des ressources pour un montant total de 1.901.348 € et des dépenses pour un montant total de 2.044.083 €. **Ainsi, le résultat de l'exercice se solde par un déficit qui s'établit à 142.735 euros.**
- Le bilan, équilibré, fait apparaître un montant total de 633.194 euros à l'actif.
- Suite à l'audit mené par le Commissaire aux comptes, les comptes annuels et leurs annexes fournissent toutes les informations complémentaires pertinentes.





# Communauté de Vie Chrétienne



Communauté de  
Vie Chrétienne

## Vote des délibérations

## Les délibérations soumises au vote



- **PREMIERE DELIBERATION** - 0 contre, 0 abstention, unanimité des 14 membres du Conseil et 2 Soufip présents
- Le Conseil de Communauté élargi, après avoir entendu la lecture du rapport de l'ESCN sur la gestion de l'association et sur sa situation morale et financière pour l'exercice clos du 1 septembre 2021 au 31 août 2022, adopte le rapport.
- **DEUXIÈME DELIBERATION** - 0 contre, 0 abstention, unanimité des 14 membres du Conseil et 2 Soufip présents
- Le Conseil de Communauté élargi, après avoir entendu le rapport du Commissaire aux comptes sur les conventions passées entre l'association et les dirigeants des Œuvres, approuve la convention indiquée les conventions indiquées dans ce rapport.
- **TROISIÈME DELIBERATION** - 0 contre, 0 abstention, unanimité des 14 membres du Conseil et 2 Soufip présents
- Le Conseil de Communauté élargi, après avoir entendu la lecture du rapport du Commissaire aux comptes de l'exercice écoulé, approuve les comptes de l'exercice clos du 1 septembre 2021 au 31 août 2022 tels qu'ils lui ont été présentés.
- **QUATRIÈME DELIBERATION** - 0 contre, 0 abstention, unanimité des 14 membres du Conseil et 2 Soufip présents
- Le Conseil de Communauté élargi décide d'affecter le déficit de l'exercice clos du 1 septembre 2021 au 31 août 2022 comme suit : le déficit de – 142 735 € est affecté au report à nouveau.
- **CINQUIÈME DELIBERATION** - 0 contre, 0 abstention, unanimité des 14 membres du Conseil et 2 Soufip présents
- Le Conseil de Communauté élargi donne tous pouvoirs au porteur d'une copie ou d'un extrait du procès-verbal de la présente assemblée pour accomplir les formalités nécessaires.





# Communauté de Vie Chrétienne

## Le point sur le budget 22/23

Conseil de communauté du 21 janvier 2023







# Communauté de Vie Chrétienne

## Des évolutions faibles après 4 mois



- Modifications salariales
  - Départ de personnes : Catherine G., Hilaire
  - Nouvelles arrivées : Marie-Laure pour la formation Pauline, Sendrasoa (alternante) pour la communication
  - Augmentations de salaires / inflation
  - Impact sur l'exercice par rapport au budget : ~-5 k€
- Assemblée mondiale (question du CC d'octobre)
  - Vu avec EXCO : le risque financier est à la charge de l'EXCO
  - Nous prenons à notre charge les coûts de Philéas : 5-10 k€
- Et des événements exceptionnels
  - Legs notifié en janvier 2020. Arrivée 35 k€ annoncée en janvier 2023.
  - Nouveau legs notifié en octobre 2022 : ~ 37 k€. Encaissé en 202x ?





# Communauté de Vie Chrétienne

## Commentaires à fin décembre 2022



- Contributions en avance par rapport à la saisonnalité : 135% (et 112% prorata temporis)



- Dépenses : 300 k€ à fin octobre. En-dessous du budget proratisé (350 k€)



- Résultat à fin 2022 : **+92 k€** (bien meilleur que la prévision **-60 k€**)



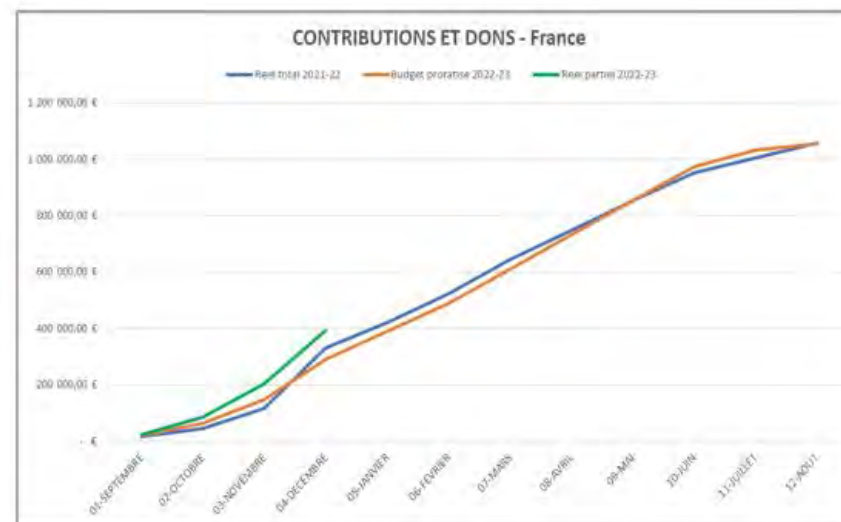
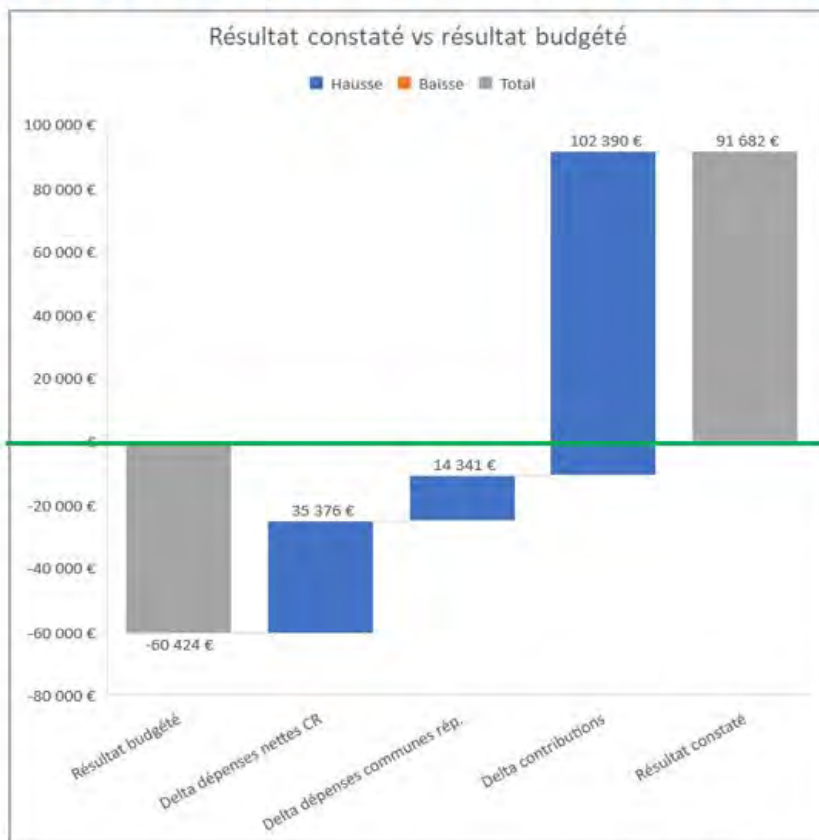
- Collecte des contributions très en retard dans 1 CR et en retard dans 10



- Trésorerie OK : 579 k€ (au 16/01/2023) au-dessus de 01/2022



## Résultat partiel à fin décembre 2022







# Communauté de Vie Chrétienne

## Contributions fin 2022

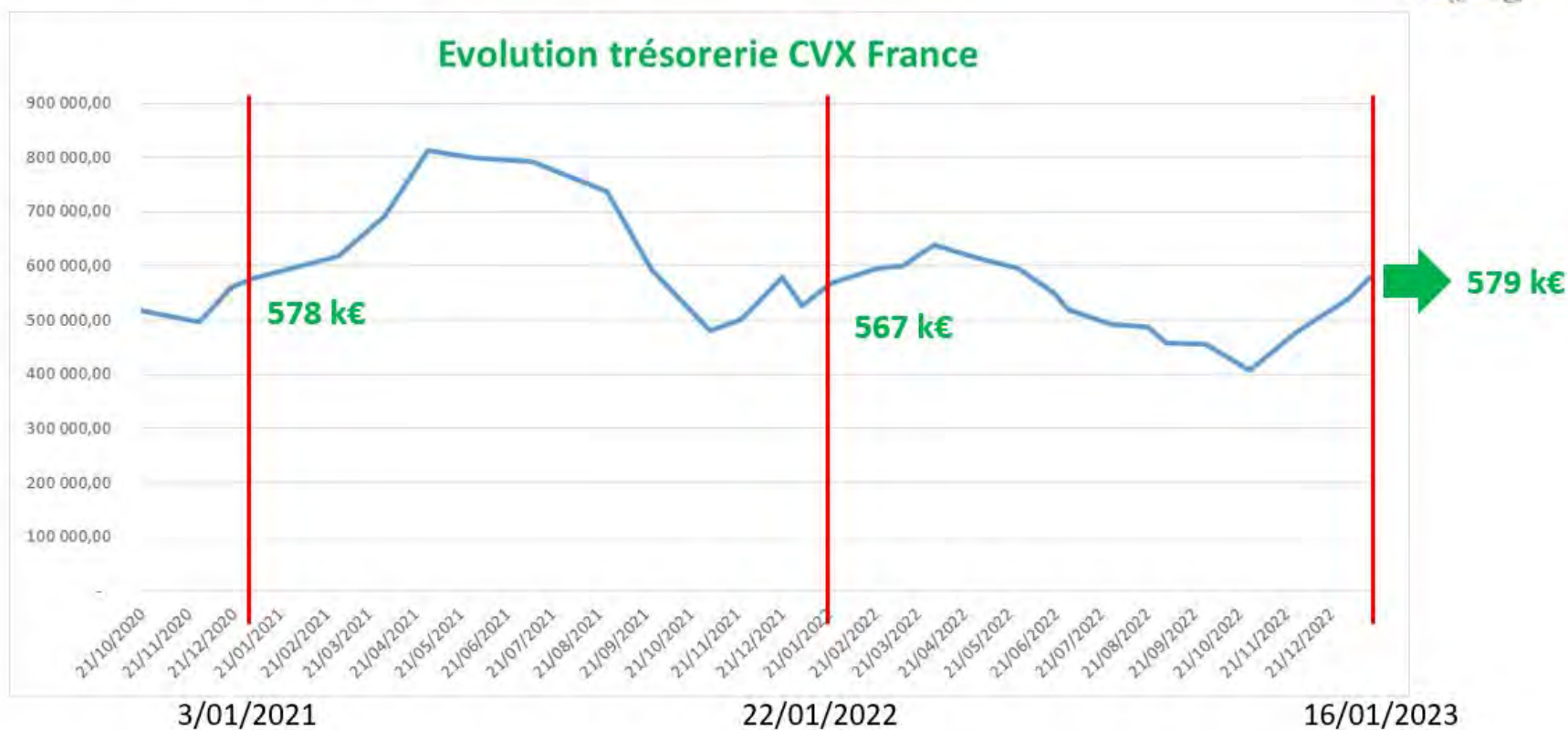


	28%	33%		
	Avancement contribs			
	vs gabarit budget	prorata temporis		
<b>France</b>	<b>135%</b>	112%		
<b>GR Ile-de France</b>	<b>151%</b>	125%		
IDF CRETEIL MEAUX	121%	100%		
IDF ESSONNE	202%	167%		
IDF HAUTS DE SEINE SUD	189%	156%		
IDF ILE DE FRANCE NORD	98%	81%		
IDF NANTERRE GRANDE ARCHE	137%	113%		
IDF PARIS BONNE NOUVELLE	116%	96%		
IDF PARIS ETOILES	46%	38%		
IDF PARIS SAINTE GENEVIEVE	135%	111%		
IDF PARIS SUD-OUEST	155%	128%		
IDF YVELINES NORD	130%	107%		
IDF YVELINES SUD	251%	207%		
LA REUNION	112%	92%		
<b>GR Nord-Est</b>	<b>114%</b>	94%		
NE ALSACE	162%	134%		
NE ARRAS LILLE	40%	33%		
NE BOURGOGNE	42%	35%		
NE CAMBRAI LILLE	16%	13%		
NE CHAMPAGNE ARD' AISNE	166%	137%		
NE FRANCHE-COMTE	139%	115%		
NE LORRAINE	176%	145%		
NE SOM OISE	267%	220%		
<b>GR Nord-Ouest</b>	<b>117%</b>	96%		
NO ANJOU	133%	110%		
NO BASSE NORMANDIE	37%	31%		
NO BERRY NIVERNAIS	86%	71%		
NO BLAISOIS TOURAINE	218%	180%		
NO BRETAGNE OCCIDENTALE	34%	28%		
NO HAUTE BRETAGNE	102%	84%		
NO HAUTE NORMANDIE	133%	110%		
NO LOIRE OCEAN	178%	147%		
NO LOIRET BEAUCE	203%	167%		
NO MAINE	92%	76%		
NO VENDEE	120%	99%		
<b>GR Sud-Est</b>	<b>146%</b>	121%		
SE ALPES DAUPHINE GRENOBLE	156%	129%		
SE DROME ARDECHE	172%	142%		
SE LOIRE HAUTE LOIRE	60%	50%		
SE LYON NORD	192%	159%		
SE LYON SUD	99%	82%		
SE PAYS DE SAVOIES GEX	57%	47%		
SE PROVENCE ALPES DU SUD	129%	106%		
SE PROVENCE MEDITERRANEE CORSE	207%	171%		
SE PUY DE DOME ALLIER	164%	135%		
<b>GR Sud-Ouest</b>	<b>136%</b>	112%		
SO CAUSSES ET MONTS	45%	37%		
SO CHARENTES PERIGORD	196%	162%		
SO GARONNE ARIEGE	190%	157%		
SO GIRONDE	67%	55%		
SO GOLFE DU LION	105%	87%		
SO PAYS DE L'ADOUR	26%	21%		
SO POITOU UMOUSIN	235%	194%		



# Communauté de Vie Chrétienne

## Trésorerie au 16/01/2023





# Communauté de Vie Chrétienne



MERCI à TOUS...

