



# Communauté de Vie Chrétienne

## Conseil de Communauté des 1 & 2 octobre 2022

**Membres présents** (présentation en fin de CR): Pascale Zerlauth (ESCN), Michel Moutel (ESCN), Jean-Yves Blanc (ESCN), Hervé Le Houérou (ESCN), Pierre-Yves Bellon (Fondation Amar y Servir), Laurent Le Chevalier (Editions Vie Chrétienne), Jean-Louis Girard (Centre Saint Hugues), Yves D'Halluin (Centre Le Hautmont), Hélène Maignan (responsable ESGR Nord Ouest), Christophe Gros (responsable ESGR Sud Est), Anne Gerardin (responsable ESGR Ile de France), François de Miscault (ancien responsable ESGR Sud-Ouest), Marie-Emmanuelle Reiss (Eurolink), Christine Olivès (équipe service formation), Cyrille de Billy (non membre, secrétaire général).

**Excusé** : Roger Groult (ESGR Nord Est).

### Assemblée mondiale à Amiens, août 2023

Samedi, les membres du Conseil se sont répartis en trois groupes, chacun travaillant 3 questions :

1. Dans la demande de grâce et la thématique de l'AM, qu'est-ce qui est bon pour CVX France, et comment cette dernière peut se préparer et vivre l'AM ?
2. En contemplant la Communauté, en faisant mémoire des dernières assemblées de Communauté, des 4 frontières, qu'est-ce que CVX France a à partager d'essentiel ? Comment identifier et choisir des expériences qui l'incarnent ? Peut-être que certaines s'imposent ? Des idées de forme ?
3. Parmi les 5 délégués de la France à l'AM, pourrait-il y en avoir un choisi parmi le CC ?

Dimanche, une conversation spirituelle a fait émerger l'essentiel des réflexions et a permis de sentir une dynamique.

Les 3 groupes ont estimé que ce serait une bonne chose que de désigner un délégué parmi les membres du Conseil de Communauté.

La personne qui serait déléguée doit être prête à y consacrer du temps, en particulier en vue des contributions. L'Exco a par ailleurs posé des critères (annexe B de la convocation).

Il est proposé qu'un délégué français de moins de 60 ans puisse assister à plusieurs assemblées mondiales en vue de se rendre dispo pour l'Exco dans 5 ou 10 ans.

**Dans l'élan de Marseille, que la Communauté se mette en route vers Amiens.** Le souhait est de susciter l'envie d'aller à Amiens, de proposer un événement festif, joyeux et nourrissant et d'oser des signes prophétiques : se mettre en route pour un « jour qui ose ».

Cette mise en route peut être encouragée, par exemple en orientant la prière du 25 mars vers l'Assemblée Mondiale. Ou en proposant aux Communautés Locales de consacrer une ou deux réunions à l'Assemblée Mondiale, à partir des pistes proposées aux délégués (par exemple préparer des fiches pour les CL). Pourquoi pas des propositions pour aller ensemble vers Amiens, à pied, à vélo ? Il y a quelque chose à creuser dans la manière d'approcher nos compagnons.

Cette Assemblée Mondiale est une **invitation à vivre l'hospitalité** : accueillir l'Assemblée, être accueillis par elle. Il y a une ouverture possible du monde à la CVX France et de CVX France au monde. Elle peut être un appel d'air pour aller au-delà de la vie de la CL et expérimenter la dimension mondiale de la Communauté. Nous y voyons l'opportunité de creuser le désir de la CVX France de « vivre en plus grand » et de chercher l'inspiration chez les autres communautés nationales.



# Communauté de Vie Chrétienne

C'est une **invitation à aller de l'avant**, à ne pas s'arrêter à nos douleurs et nos points difficiles. A revenir aux sources et travailler davantage l'exigence communautaire, approfondir ce qui fait que nous sommes une Communauté, et non un mouvement, avec un souci particulier des compagnons en responsabilité.

## Un trésor à partager... C'est-à-dire ?

CVX France a de quoi partager concernant son « **ministère spirituel** », sachant que l'expression est encore à préciser : couvre-t-elle la manière de faire, le style ? Ont été évoqués l'accompagnement dans ses différentes formes, les propositions faites (par les centres en particulier) pour vivre la retraite ignatienne « autrement » ou aux frontières (jeunes, clowns, jardin, etc), les diverses formations proposées par la Communauté, celle des accompagnateurs spirituels laïques en particulier (pour la CVX et pour le service du monde), les façons de vivre la liturgie, les propositions pour rejoindre les chercheurs de sens là où ils sont, les Editions et la revue Vie Chrétienne.

**Marcher avec d'autres** est une option forte de la CVX France. La participation de CVX à Promesses d'Eglise témoigne de son lien à l'Eglise et de son désir de vivre la synodalité.

La Communauté peut également témoigner de ce qu'elle a mis en place pour rejoindre les hommes de bonne volonté là où ils sont, ou pour travailler avec d'autres. La fondation Amar y Servir, le CISED, le CPU, le lien avec le CCFD (un lien qui peut se renforcer encore grâce à la « fenêtre ouverte sur le monde » que sera l'Assemblée Mondiale), la collaboration avec Magis ou le MEJ.

Il y a également à partager sur la façon dont **CVX France vit concrètement ses orientations** :

L'engagement des membres vis-à-vis des migrants, les universités d'été, les groupes Laudato si et la fondation, l'atelier justice. Vers les familles, la Communauté peut témoigner de son expérience des « Vacances Petits Troupeaux ». (Mais elle a aussi beaucoup à écouter et recevoir des autres Communautés nationales notamment en ce qui concerne l'inter-générationnel et les jeunes.

Nous souhaitons montrer des choses simples et inspirantes, donner à voir à la fois notre unité et notre diversité en actes. Les vidéos faites pour l'Assemblée de Communauté ont révélé que la Communauté a un « vivier » d'idées.

CVX France pourrait aussi témoigner de ce qu'elle a mis en place pour sa **vie communautaire** (à 6.000 membres) : des principes, des temps forts et des journées diverses. Elle pourrait relire l'élaboration de sa gouvernance sur le mode d'un récit, avec les points saillants et une maturité inspirante: circulation de la parole, processus d'appel, liberté, manière de fixer les mandats, etc.

Nous pouvons **raconter notre « histoire sainte »** avec ses mouvements, ses déplacements, sa dynamique : rendre grâce devant la richesse de tout ce qui a été engagé depuis plusieurs années, regarder combien ça porte du fruit, reconnaître avec humilité les limites et les manques, et préciser ce qui est à développer.

**Au fond**, cette Assemblée Mondiale est pour nous **un appel à mieux faire communauté et à élargir notre regard pour** que la parole circule davantage et **pour** qu'il y ait **plus de vie**. Il nous faut garder une question à l'esprit : au-delà de ce que nous faisons, comment signifier que nous nous appuyons sur le Christ et que c'est lui qui nous envoie ?



# Communauté de Vie Chrétienne

## Présentation des membres du Conseil

L'Equipe Service de la Communauté Nationale et les responsables des Equipes Service Grandes régions entament leur mandat. C'est donc un Conseil de Communauté renouvelé qui s'est réuni. Présentation.



*De gauche à droite : Christine Olivès, Yves D'Halluin, Laurent Le Chevalier, Anne Gérardin, Hervé Le Houérou, Marie-Emmanuelle Reiss, Christophe Gros, Pierre-Yves Bellon, Jean-Yves Blanc, Michel Moutel, François de Miscault, Jean-Louis Girard, Pascale Zerlauth*

**Christine Olives** est responsable de l'équipe service formation depuis 1 an. Elle vit à Auxerre.

L'ESF se renouvelle : il y avait 3 membres de l'ESCN, il n'y en a plus que 2. Renforcement par Serge Eric Gasnier et Florence Corpet qui la rejoignent. Catherine Goueffon a terminé son contrat ; le recrutement de son remplaçant est en cours. Le travail de chargé de mission est difficile à définir dans la mesure où on a passé l'étape de mise en place, où l'assemblée mondiale puis nationale pourront faire bouger les choses.

Un chantier : comment travailler avec les ESGR ? Faut-il un référent permanent ? Les besoins diffèrent selon les périodes. Une invitation est à lancer à un membre de chaque ESGR pour une réunion le 9 décembre.

**Yves D'Halluin** est président du Hautmont. Il termine son mandat mais n'a pas trouvé de remplaçant.

Été en demi-teinte : toutes les sessions ont été maintenues mais en petits effectifs. Rentrée avec pas mal d'annulations.

La salariée chargée de communication est absente, avec une embauche en freelance. L'embauche d'une responsable de la Communication, avec une vision stratégique, est en cours. Elle prendra ses fonctions en janvier. Le Hautmont recherche en sus un service civique.



# Communauté de Vie Chrétienne

Le pôle conversion écologique est en vitesse de croisière. Une journée de la création a eu lieu le WE précédent (une réussite), et Le Hautmont propose de nombreuses conférences.

Il y a des nouveautés dans le programme : Prier et pédaler avec Guy Delage, Retraite à destination de femmes victimes de violences sexuelles, Soirée débat cinéma, Terre d'envol (maraîchage en insertion, avec une mauvaise nouvelle : pas d'ouverture de poste en atelier d'insertion pour le département du Nord).

Le Hautmont est inquiet au sujet des fissures dans la chapelle, aggravées cet été.

**Laurent Le Chevalier** est président des Editions Vie Chrétienne. 2 nouveaux livres sont prévus cette année, dont une longue méditation sur le Notre Père et Matière à prier sur l'année A.

La revue a une nouvelle maquette, un peu plus arrondie, vivante. C'est un travail de 6 mois.

La revue sortira 5 fois par an et non plus 6 fois : les numéros de juillet-août et septembre-octobre demandent un travail condensé sur juin. Plus de numéro juillet-août.

La période est difficile sur le plan de l'équipe. Françoise Bordeyne a quitté sa responsabilité bénévole (éditorial et coordination administrative).

**Anne Gerardin** est la nouvelle responsable de l'ESGR Ile de France et La Réunion. Odile Dagallier et Marie Christine Darcas sont membres de l'ESGR. Catherine Morand est assistante.

Une première réunion de l'équipe a eu lieu pour se présenter et contempler les 11 CR.

Il y aura une interlocutrice pour la partie formation.

**Hervé Le Houérou** est assistant national.

Il vit un changement et une continuité à mi-mandat. Changement car l'arrivée d'une nouvelle ESCN ne se vit pas sans un certain deuil ou une comparaison. Continuité parce que c'est la vie de la Communauté qui se déploie en mettant en avant de nouveaux compagnons.

Le renouvellement des assistants est régulier. Il y a des entretiens avec les nouveaux assistants, qui montrent la richesse des parcours individuels en CVX.

Rupture et continuité se vivent aussi au niveau du secrétariat.

Une frustration est de ne pas être au complet en ESCN. Ça démarre mais tout ne peut pas démarrer tant que l'équipe n'est pas complète.

**Marie Emmanuelle Reiss** est eurolink. C'est un mandat de 5 ans qui prendra fin en février. Il s'agit de faire le lien entre la CVX en France et les autres CVX d'Europe. Il y a beaucoup d'échange d'informations et de travail en commun sur des sujets qui traversent plusieurs communautés nationales, autour des frontières. Dernier réseau né : autour de l'écologie.

Une rencontre des eurolinks et assistants nationaux a eu lieu en juin, en Pologne. L'an prochain ce sera en Italie. L'Euroteam collecte des articles pour sa NL.

**Christophe Gros** est responsable de l'ESGR Sud Est. Isabelle Cauvain – Guirimand et Louis-Marie Lacroix sont membres. Alain Jeunehomme est assistant.

**Pierre-Yves Bellon** est président de la Fondation Amar y Servir.

Un appel à projets se déroule du 1<sup>er</sup> février au 15 mars en vue d'une décision fin mai.

Un travail « bilan et perspectives » auprès des parties prenantes de la Fondation a livré ses conclusions avant l'été. Le conseil de la Fondation a retenu 2 pistes de travail :

- Développer notre communication pour mieux pour mieux faire connaître la Fondation dans CVX et à l'extérieur, pour mieux expliciter nos objectifs et nos spécificités, pour mieux toucher nos futurs donateurs en incarnant notre message au travers du témoignage des porteurs de projets.
- Accompagner des projets, spirituellement : il faut encore préciser de quoi il s'agit et quels moyens nous mettons en place.

**Jean-Yves Blanc** est membre de l'ESCN. Il représente la Communauté au CA des centres spirituels.



# Communauté de Vie Chrétienne

**Michel Moutel**, est membre de l'ESCN. Il vit à St Briuc.

Le souci actuel est d'élargir l'équipe. L'équipe apprend à se connaître, travailler ensemble, décider.

**François de Miscault** termine son mandat de responsable ESGR Grand Ouest. Il présente la nouvelle ESGR : Marie-Pierre Teisserenc est responsable de l'ESGR. Philippe Nguyen et Catherine Chautard sont membres. 3 élus sur 6 personnes qui avaient accepté le service.

**Jean-Louis Girard** est président de Saint Hugues. Olivier Piganeau a rejoint le CA et deviendra président dans un an.

Saint Hugues a passé un bon été, quoique légèrement en-dessous de 20/21.

Beaucoup de « primo-retraitants », dont des CVX. C'est un ressenti, à creuser.

Saint-Hugues a participé en 2022 à l'évènement « Grenoble capitale verte européenne » : un lieu pour témoigner de notre engagement pour la transition, une accroche pour ceux qui sont éloignés de l'Eglise, une source de réflexion pour travailler sur comment on parle de St Hugues dans un milieu laïque.

L'accueil de migrants continue mais un peu à la carte. Il y a eu des expériences heureuses et malheureuses. Il faudra en tirer le bilan.

Fin août : chantier participatif pour la restauration de l'appartement Bienvenue, avec des bénévoles non chrétiens. Ils ont exprimé la qualité de ce qui a été vécu.

Le cente a l'espoir d'avancer dans la rénovation de la chapelle en 2023.

**Pascale Zerlauth** est responsable nationale. L'ESCN découvre les chantiers, les sujets. Certains sont des surprises ; il faut avoir une belle vue d'ensemble. Cooptation de 2 personnes en cours. Attente de cela pour travailler les orientations.

**Hélène Maignan** est responsable de la GR NO.

Il y a 4 appels, 3 élus. Denise Dumont et Damien Vibert sont membres. Hervé Regnault de la Mothe est assistant.

**Colette Périssé** n'est pas membre du Conseil. Elle coordonne l'équipe de préparation de l'Assemblée Mondiale.

**Cyrille de Billy** est secrétaire général, non membre du conseil. Les grands chantiers du secrétariat pour l'année sont : la simplification des outils de communication interne, la formation, l'Assemblée Mondiale d'Amiens et les élections des ESCR prévues au printemps 2023.

## A suivre !

La recherche des troisième et cinquième membre se poursuit : si possible quelqu'un d'une Communauté régionale différente de celles déjà « représentées », si possible une femme, si possible plus jeune que les 3 membres élus. 3 appels sont lancés en parallèle (1 pour trésorier, 2 pour le membre).

Interpellation sur les critères : c'est une charge lourde pour par exemple un jeune parent. Un mandat plus court est envisageable.

## Agenda

20 janvier Inter-oeuvres

21 - 22 janvier

10 11 juin

7 8 octobre



# Communauté de Vie Chrétienne

## Finances

Présentation par Éric du projet de budget 2022-2023 : voir ci-après.

La gouvernance en 21-22 couvrait les coûts de Marseille, d'où la forte diminution prévue en 22-23.

Il serait bon dans la présentation des comptes de distinguer l'exceptionnel du courant, en faisant mieux apparaître le budget spécifique pour l'Assemblée Mondiale. Le coût de cette dernière est supporté par l'EXCO. La contribution de CVX France à ce budget se fait au travers des frais d'inscription des délégués et de notre contribution au mondial. Les coûts de préparation sont inclus dans le budget de la vie régionale (frais de déplacement) et dans les dépenses communes (coût des WE, partie de salaires). Le budget présenté prévoit toutefois une éventuelle contribution complémentaire de solidarité de CVX France suite à l'AM à hauteur de 10k€.

Vote du budget sous réserve :

- De la clarification de la gestion du risque de dérive du coût de l'AM : l'ESCN convient avec l'EXCO qu'un éventuel dépassement serait pris en charge par l'EXCO (hors appel éventuel à la solidarité).
- De distinguer les dépenses de nature exceptionnelle (non récurrentes) : impact de l'AM, reprise des outils de COM, ...
- D'ajuster les charges de personnel à 260 K€ (+10k€ pour prise en compte des charges de cotisation retraite). Economies équivalentes à trouver sur le coût Com ou sur vie communautaire.

**Vote contre 0. 1 abstention.**



# Communauté de Vie Chrétienne



## Conseil de la Communauté

### Informations financières Budget 2022-23

2 octobre 2022



# Communauté de Vie Chrétienne

## Rappel des Normes Particulières modifiées lors de l'Assemblée de la Communauté



- 2.2.1 :
  - Elargi aux personnes chargées du soutien des trésoriers de Communauté régionales, le Conseil de Communauté est l'instance qui approuve les rapports annuels sur la vie de la Communauté, notamment sur le plan financier, y compris le budget prévisionnel les années où il n'y a pas d'Assemblée de Communauté.





# Communauté de Vie Chrétienne

## Rappel du Règlement intérieur de la Communauté



- Même s'il n'a pas encore été mis à jour suite aux modifications des Normes particulières, le Règlement intérieur prévoit :
  - *3.2.1 Le budget de la Communauté*
    - *Pour préparer le budget, le trésorier de la Communauté nationale s'entourera de tous les avis qu'il estime nécessaire (ESCR, ESGR, équipes service spécifiques, œuvres...) afin de vérifier si des projets communautaires risquent d'impacter la vie de la Communauté.*
    - *L'équipe service de la Communauté nationale s'appuie sur les orientations communautaires pour valider les préconisations budgétaires. Un budget triennal prévisionnel est présenté à chaque Assemblée de la Communauté.*
    - *Le budget est ensuite ajusté annuellement et présenté chaque année au Conseil de Communauté.*
    - *Les dépenses nouvelles ou exceptionnelles sont soumises à des procédures particulières d'accord préalable du Conseil de Communauté si leur montant excède les seuils prévus aux Normes Particulières (NP30).*



# Communauté de Vie Chrétienne

## Choix du mode de vote par les membres du Conseil de Communauté



- Le présent budget élaboré avec les trésoriers des Communautés régionales est soumis au vote du Conseil qui peut en déterminer les modalités : à main levée ou à bulletin secret.
- *Si l'un des membres souhaitent que le vote se tienne à bulletin secret, cette procédure est mise en œuvre.*



# Communauté de Vie Chrétienne



Quelques éléments relatifs à  
l'année écoulée (pour information)



# Communauté de Vie Chrétienne

## La préparation de la clôture des comptes pour l'exercice clos le 31 août dernier



- La question financière est traitée à plusieurs niveaux :
  - Pour le budget :
    - 5 SouFiP (actuellement 2 GR sans SouFiP) appuient les trésoriers en conseil et formation.
    - Patrick Le Nestout (ancien SOUFI) apporte son soutien au travers de la création d'outils et de modes d'emploi.
    - Le secrétariat et le trésorier finalisent le budget de la Communauté à partir des remontées des Communautés régionales.
  - Pour la gestion au fil de l'eau :
    - Les dépenses et les recettes des communautés régionales sont saisies dans Tobie par les trésoriers.
    - Les dépenses communes (et les recettes) sont saisies dans Tobie par Véronique au secrétariat.
    - Les saisies Tobie sont contrôlées par des vérificateurs avec l'aide de Christian.
    - Un tableau de suivi budgétaire est préparé tous les 4 mois, suite au blocage de Tobie, pour les trésoriers.
  - Lien fort avec le secrétariat pour la gestion de la banque et les réponses aux questions
- Le process a évolué cette année :
  - Simplification de la saisie des prélèvements bancaires
  - Saisies dans Tobie des dépenses communes
- Rétroplanning de clôture :
  - **Fin janvier, présentation des comptes pour approbation au Conseil de la Communauté.**
  - **Début janvier : arrêt des comptes par l'ESCN (qui est le Conseil d'Administration de l'Association)**
  - Mi-décembre : transmission des comptes annuels préparés par l'expert comptable et du rapport de gestion préparé par Cyrille et le trésorier, au Commissaire aux comptes pour audit,
  - Mi-novembre : préparation des états financiers avec l'expert comptable, grâce notamment à la transmission des données numériques de la base Tobie et des comptes bancaires vers le logiciel de comptabilité,
  - Fin octobre : blocage Tobie.

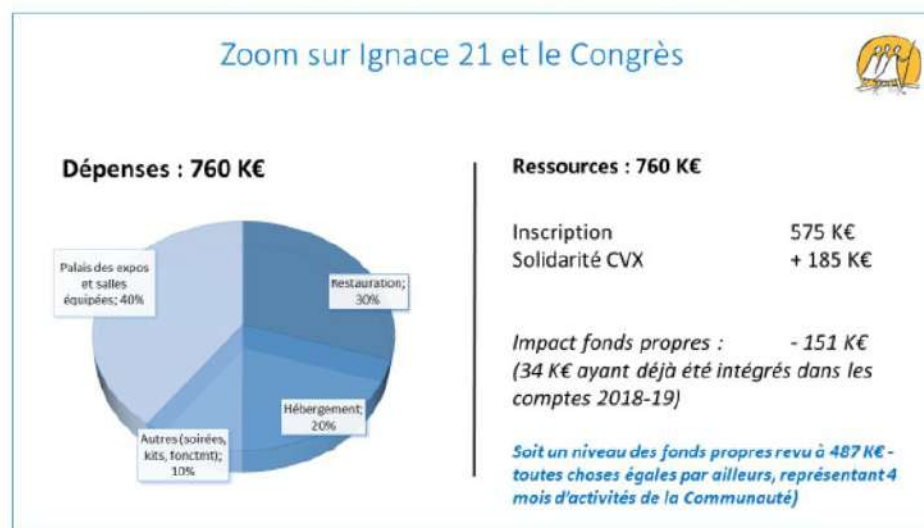
# Communauté de Vie Chrétienne

## L'exercice clos 2021-2022 sera déficitaire, du fait d'un résultat exceptionnel négatif



- Les informations à ceter :
  - Le budget 2020-21 (de l'ordre de 1,5 M€) prévoyait des contributions et dons pour 1,12 M€, une participation aux frais des rencontres, pour 330.000 € et la vente des livres pour 20.000 euros. Ce budget était présenté en déficit de 40.000 euros.
  - À l'Assemblée de la Communauté, nous avons annoncé un déficit plus important lié à des dépenses supplémentaires prises en charge notamment pour Ignace 21 et pour les centres spirituels.
  - Par conséquent, les résultats qui seront présentés lors du Conseil de janvier 2023 par Brigitte et Eric prendront en compte :
    - Un résultat courant positif autour de + 30 K€
    - Un résultat exceptionnel autour de - 165 K€

Présentation financière de l'Assemblée de Communauté



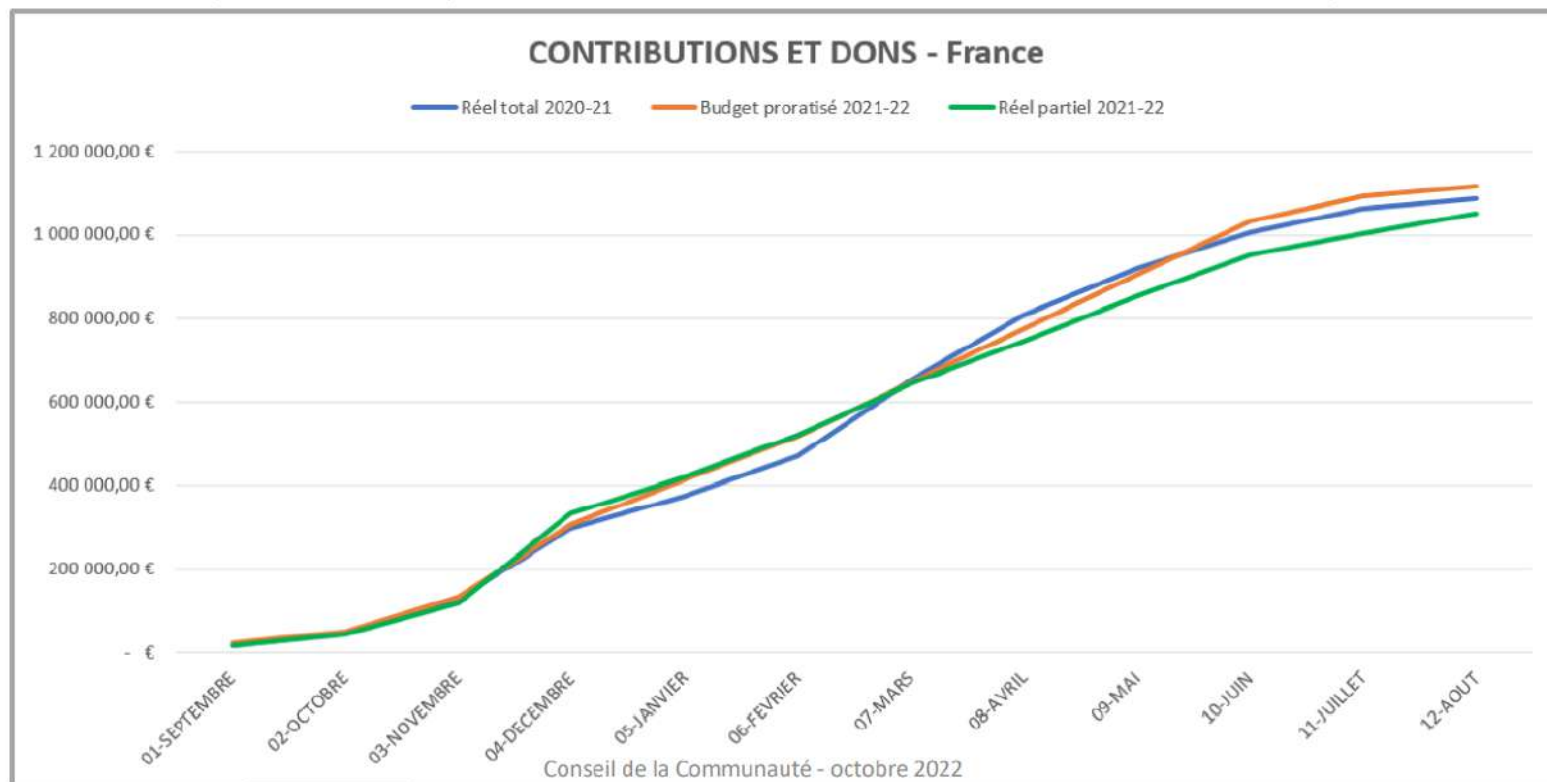


# Communauté de Vie Chrétienne

Point important : les contributions pour 2021-2022 ont été légèrement inférieures à celle de l'an passé



- L'attention est à porter sur le rythme et le niveau des contributions (information disponible à fin m+1) :





# Communauté de Vie Chrétienne



## Budget 2022-23 (soumis au vote)

En rappel : le vote de l'Assemblée...



# Communauté de Vie Chrétienne

## Indications pour le budget 2022 – 2023 (lettre sur les contributions)



- L'Assemblée de Communauté a rappelé le contexte économique, dont le budget tient compte :
  - Stabilité (et non progression comme dans le budget présenté à l'Assemblée) des contributions :
    - Pas de hausse prévue : maintien au niveau du réalisé de cette année
    - Effort à maintenir sur le niveau des contributions
    - Et sur leur régularité
  - Sobriété (réduction du budget par rapport à l'Assemblée) pour les rencontres, afin de limiter les déplacements et à chercher un équilibre entre les participations et abandons de frais et les dépenses engagés pour les rencontres :
    - Lors des événements, sessions, rencontres, etc
    - Invitation faite aux CR à viser un niveau de dépenses légèrement en dessous des dépenses budgétées
  - Continuer de garantir le fonctionnement de la Communauté (malgré une légère compression du résultat, celui-ci reste positif) :
    - Les fonds propres représentent environ 3 mois de fonctionnement
    - La trésorerie disponible couvre environ 4 mois de fonctionnement
    - Les projets exceptionnels sont couverts par des recettes exceptionnelles



## Budget 2022 – 2023 (après ajustement du Conseil)

DÉPENSES	Budget 2022-23 présenté à l'AC	Budget 2022-23 final	Consolid° budgets régionaux 22-23	Réalisé provisoire 2021-2022
Frais de personnel	250 000,00 €	260 000,00 €	250 000 €	278 292 €
Locaux et frais généraux	140 000,00 €	140 000,00 €	140 000 €	160 671 €
Revue, Contribution EXCO, Euroteam	215 000,00 €	225 000,00 €	215 000 €	202 865 €
Communication, informatique	30 000,00 €	30 000,00 €	30 000 €	
Centres Spi, Soutiens aux autres œuvres, frontières, Laudato Si	55 000,00 €	55 000,00 €	55 000 €	123 784 €
Vie communautaire régionale (dont librairie)	500 000,00 €	400 007,48 €	455 007 €	349 454 €
Formation	210 000,00 €	134 641,56 €	151 437 €	121 218 €
Gouvernance	70 000,00 €	70 000,00 €	70 000 €	217 529 €
Réserves pour projets (à définir)	35 000,00 €	35 000,00 €	35 000 €	
<b>Total courant</b>	<b>1 505 000,00 €</b>	<b>1 349 649,04 €</b>	<b>1 401 444 €</b>	<b>1 453 814 €</b>
Exceptionnel - Assemblée mondiale 2023		279 155,00 €		
<b>TOTAL GÉNÉRAL</b>	<b>1 505 000,00 €</b>	<b>1 628 804,04 €</b>		

RECETTES	Budget 2022-23 présenté à l'AC	Budget 2022-23 final	Consolid° budgets régionaux 22-23	Réalisé provisoire 2021-2022
Contributions et dons	1 130 000,00 €	1 053 680,00 €	1 053 680 €	1 052 556 €
Participation aux frais et abandons de frais	330 000,00 €	246 251,93 €	271 801 €	222 288 €
Librairie (ventes des livres)	19 000,00 €	15 094,56 €	17 046 €	14 570 €
Autres produits	37 745,00 €	37 745,00 €	37 745 €	
<b>Total courant</b>	<b>1 516 745,00 €</b>	<b>1 352 771,49 €</b>	<b>1 380 272 €</b>	<b>1 289 414 €</b>
Exceptionnel - Assemblée mondiale 2023		279 155,00 €		
<b>TOTAL GÉNÉRAL</b>	<b>1 516 745,00 €</b>	<b>1 631 926,49 €</b>		

RÉSULTAT	Budget 2022-23 présenté à l'AC	Budget 2022-23 final	Consolid° budgets régionaux 22-23	Réalisé provisoire 2021-2022
Résultat courant	11 745,00 €	3 122,45 €		
Résultat événement exceptionnel		0,00 €		
<b>RÉSULTAT</b>	<b>11 745,00 €</b>	<b>3 122,45 €</b>	<b>- 21 173 €</b>	<b>- 164 400 €</b>



# Communauté de Vie Chrétienne

Question posée : approuvez-vous le budget 2022-23 pour la Communauté ?



## Conseil de la Communauté :

- Nombre de votants : 14
- Nombre d'abstention : 1
- Nombre de suffrage exprimés : 13
- Nombre de votes blancs ou nuls (si vote à bulletin secret) : 0

## Résultats

- Oui : 13
- Non : 0