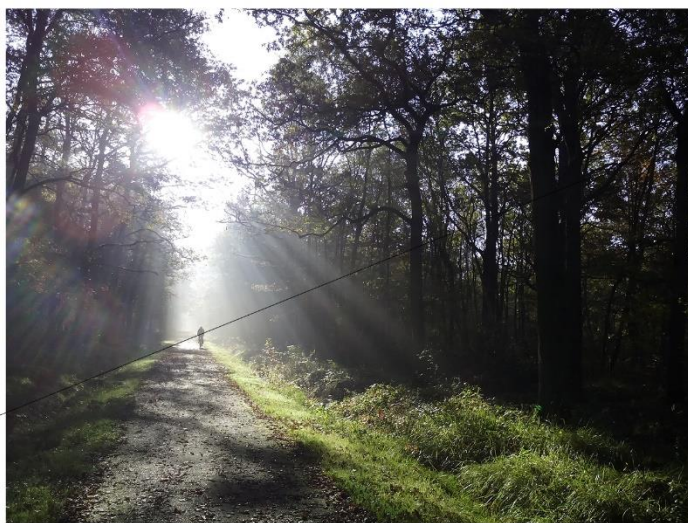




LES FINANCES DE LA COMMUNAUTÉ, UN LIEU D'INCARNATION

MAI 2019



Association Vie Chrétienne – CVX France

47 rue de la Roquette - 75011 PARIS - FRANCE - Tél : 33 (0)1 53 36 02 25 Fax : 33 (0)1 53 36 02 45

E-mail: contact@cvxfrance.com web : <http://www.cvxfrance.com>

Association régie par la loi de 1901 et déclarée à Paris sous le n° 77/0511 – Siret 408 743 656 00022 – APE9491Z

SOMMAIRE

CONTEMPLER NOS FINANCES	4
POUR COMPRENDRE NOTRE HISTOIRE	5
Comment en est-on arrivé là ?	5
1. LES CONTRIBUTIONS DES MEMBRES	7
Une participation nécessaire à la vie de la Communauté	7
Ce que révèlent les comptes 2017-2018	7
Les autres ressources	7
2. LA GOUVERNANCE COMMUNAUTAIRE	8
Les instances élues	9
L'Assemblée de Communauté	9
L'Équipe Service de la Communauté Nationale (ESCN)	9
Le Conseil de Communauté	9
Les Équipes Service des Communautés Régionales (ESCR)	9
Le secrétariat national	10
Des personnes, des moyens matériels, un lieu	10
3. LA VIE COMMUNAUTAIRE	11
Expérimenter la Communauté régionale	11
La vie des Communautés régionales	11
Avec quels coûts ?	12
4. LA FORMATION	14
Un besoin central et fondateur	14
Ce que nous mettons en œuvre	14
5. LA COMMUNICATION	15
Les Éditions Vie Chrétienne	15
Outils numériques et professionnalisation	15
6. DE LA COMMUNAUTÉ...AUX FRONTIÈRES	17
Une Communauté "Une et Mondiale"	17
Les centres spirituels et les réseaux ignatiens Saint-Hugues et le Centre spirituel du Hautmont	17
La Fondation Amar y Servir	18
Les autres œuvres	19
Une Communauté ouverte sur le monde Les ateliers, aux frontières de la Communauté	19
Le service des jeunes et le chantier des réalités familiales	19
POUR NOUS RESUMER	20
Un mot de l'ESCN en guise de conclusion	21

Parler d'argent n'est jamais simple. Cela met en jeu des histoires personnelles, des valeurs, des désirs, des peurs... La richesse de notre Communauté est d'être tissée de nos milliers d'histoires singulières, que la question de l'argent vient rejoindre comme un des liens concrets d'une appartenance à plus grand que nous. Mais la Communauté n'a pas sa fin en elle-même, et ressources et dépenses sont ultimement ordonnées au « soin des âmes », cher à Ignace, au soin de toutes les âmes dans l'Eglise et le monde, et pas seulement des nôtres. Comment évaluer l'utilisation de l'argent de ce point de vue ? Il est bien difficile d'en évaluer l'impact !

C'est pourtant cette question qu'il faudra garder à l'esprit en lisant ces pages, qui donnent des clés de lecture sur les ressources et les dépenses de la Communauté. Des compagnons mieux formés, ce qui a un coût, ce sont des compagnons plus aptes à discerner les appels de Dieu, à se laisser envoyer et à envoyer en mission, à soutenir, à évaluer, à relire leurs engagements... Ainsi tous les compagnons sont appelés au service et au soin des âmes dans leur vie familiale et professionnelle, ou engagés dans la vie spirituelle des diocèses, comme accompagnateurs spirituels, au service des migrants, des plus pauvres, dans une recherche constante d'un *magis*. Des Parcours Découverte et des communautés locales bien accompagnées, c'est de la vitalité spirituelle dans l'ouverture et le signe que la Communauté se reçoit de l'Église.

Pareillement, la vie communautaire, à travers les journées régionales, les haltes spirituelles, les grands événements de la Communauté, est appelée à prendre les dimensions des signes des temps et à favoriser une réponse comme « corps apostolique laïc » en portant une attention particulière aux quatre frontières identifiées en 2013 : les jeunes, les réalités familiales, l'écologie, les enjeux liés à la mondialisation et à la pauvreté. Bien d'autres champs d'action et d'ouverture apostolique de notre Communauté pourraient ainsi être cités, et nous vous laissons les découvrir dans ces pages : nos deux centres spirituels, un site internet, les Éditions Vie Chrétienne, la réalisation d'un film "A la source du pape François" qui dit notre désir pour l'Église, nos propositions au service des familles dans leur diversité...

Resteront pour l'essentiel cachés, visibles aux seuls yeux de Celui qui nous appelle et parfois contemplés en communauté locale ou élargie, les pardons à demander et les fruits que portent dans chacune de nos vies la dynamique de croissance qui traverse toute la Communauté... Cela n'est-il pas l'occasion d'un pas de plus ensemble ?

CONTEMPLER NOS FINANCES

Lorsque l'ESCN (l'équipe service de la Communauté nationale) a envoyé, le 24 septembre 2018, à tous les Compagnons une lettre les informant de la crise financière de la Communauté, la question s'est immédiatement posée : « Comment en est-on arrivé là ? ». Nombreux sont ceux dans la Communauté qui ont d'abord été frappés de stupeur, puis de colère, avec un fort désir de soutien et un besoin d'explication.

Pour accompagner le travail de recensement et d'analyse, l'ESCN a mis en place le groupe SouFi (Groupe de Soutien pour les Finances), chargé de trois missions : expliquer à quoi servent nos contributions, mieux comprendre les causes de la situation financière actuelle et préparer l'avenir, en proposant des outils et des méthodes permettant de mieux piloter les finances de la Communauté.

L'objectif de ce dossier spécial "finances communautaires" est de partager les éléments de réponse aux deux premiers points.

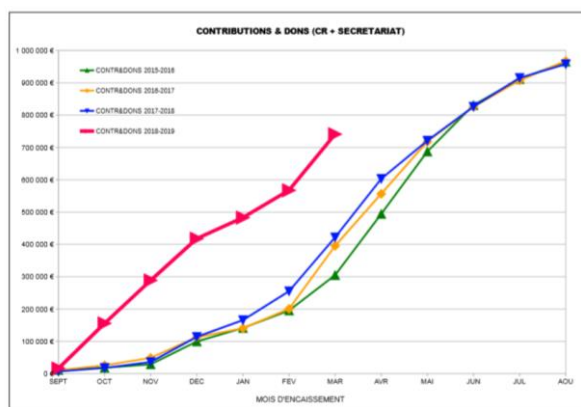
Avant de rentrer dans le détail de nos ressources et de nos missions, un point d'actualité : où en sommes-nous ?

Depuis le 1er septembre 2018, nous avons pu disposer de la trésorerie nécessaire au règlement de nos dépenses courantes en partie grâce à la patience de certains de nos fournisseurs et à des prêts consentis par les Éditions Vie Chrétienne (50 k€) et par le centre spirituel Saint-Hugues (50 k€). Depuis le mois d'octobre, les compagnons ont aussi entendu l'appel et se sont mobilisés pour anticiper le versement de leur contribution, ou pour faire un don exceptionnel, et permettre des rentrées plus régulières sur l'année, condition

indispensable quand on n'a plus de réserves. Cette mobilisation démontre la conscience que nous avons communautairement de l'urgence et de la gravité de cette crise financière, mais elle dit plus encore la confiance que nous avons dans notre capacité commune à y faire face et à la surmonter.

Chronologie des versements contributifs sur l'exercice (jusqu'à fin mars 2019)

La courbe rouge qui correspond à l'exercice en cours montre bien les anticipations des versements par rapport aux années précédentes



A fin février 2019, la situation financière de la Communauté est "convalescente" avec des moyens, qui ont évolué pour mieux piloter et maîtriser les dépenses, tant au secrétariat national que dans les Communautés régionales. La mise en place d'une nouvelle comptabilité avec un cabinet d'experts-comptables nous permet dorénavant de suivre au plus près les engagements financiers. Ainsi, nous disposons à ce jour d'une avance de trois mois de dépenses en trésorerie, ce qui nous permet de régler nos factures à date, mais nous avons toujours à reconstituer des réserves pour rembourser les prêts et pour accompagner la croissance de la Communauté.

Enfin, la question financière a fait l'objet de présentations et d'échanges, dans les rencontres des Communautés régionales et a été l'occasion de partager en communauté locale, avec une trame de rencontre proposée en décembre dernier. Les trésoriers des Communautés régionales ont pu suivre de près les évolutions des derniers mois, grâce notamment à des rencontres téléphoniques trimestrielles. Le Conseil de Communauté est tenu informé à chaque rencontre trimestrielle de l'évolution de la situation et apporte son regard et son conseil à l'ESCN.

C'est avec ce grand désir de présentation partagée que l'ESCN, avec le groupe SouFi, vous propose cette plaquette pour comprendre ce qui s'est passé et expliciter, en six thèmes, d'où vient l'argent et à quoi il sert, sur la base de l'année 2017-2018, ainsi que pour proposer des pistes de progrès pérennes.



POUR COMPRENDRE NOTRE HISTOIRE

Comment en est-on arrivé là ?

Le premier point à dire dans la gestion de nos finances, il n'y a eu aucune malversation financière à l'origine des déficits. En revanche beaucoup de problèmes découlent de l'incapacité à rendre les comptes dans les temps.

Exercice comptable	Présentation des comptes
2012-13	Conseil de mars 2014
2013-14	Conseil de mars 2015
2014-15 et 2015-16	Conseil de novembre 2017, après rejet par l'Assemblée du fait d'erreurs de mai 2017
2016-17	Conseil de juin 2018
2017-18	Conseil de janvier 2019

Les dysfonctionnements repérés ont leur source dans cette incapacité à tenir les comptes ainsi qu'à s'appliquer à avoir une budgétisation.

Début 2018, l'ESCN a commandité une expertise des comptes avec le support d'un expert-comptable qui a constaté qu'il n'y a pas eu de dépenses non justifiées.

L'audit, mené par le groupe SouFi à la demande de l'ESCN, révèle que la Communauté, au vu de sa réserve financière confortable, s'est lancée, avec audace et un certain aveuglement, dans la mesure où le dispositif comptable ne fonctionnait plus de manière régulière, dans un programme de croissance ambitieux et généreux sans avoir les outils de visibilité financière adéquats (décision de l'Assemblée de Communauté de 2014 : doublement formation, investissement sur des fonds éthiques, création de la Fondation...) Il décrit bien comment cette crise financière résulte en fait de la

conjonction de causes ou de situations qui pour certaines ont des racines lointaines et qu'on peut résumer ainsi :

- La nouvelle gouvernance mise en place en 2011 (passage de 25 à 46 Communautés régionales en particulier) n'a pas été accompagnée d'une refonte et d'une professionnalisation des procédures et des outils de gestion. Elle a, au contraire, débouché sur une période de flou et de "bricolage" en la matière.
- Un fort désir de croissance a animé la Communauté, exprimé entre autres par l'Assemblée de Communauté de 2014. Il s'est développé à un moment où la Communauté se voyait et se pensait "riche" avec une trésorerie correspondant à une année complète de fonctionnement. Nous nous sommes alors lancés dans nombre de projets qui pour certains ne demandaient qu'un financement ponctuel (Beauvais 2017) mais qui, pour d'autres, débouchaient sur des coûts récurrents (embauche, ouverture de formations, site internet...) qu'il fallait veiller à financer dans la durée.
- Durant toutes ces dernières années (depuis 2014), la procédure budgétaire a été mal maîtrisée, voire négligée, et la comptabilité a manqué de rigueur. Ainsi, et par exemple, des dépenses importantes (plusieurs centaines de milliers d'euros) n'ont été constatées qu'avec beaucoup de retard, reculant d'autant la prise de conscience d'un fonctionnement "en surchauffe".
- Des processus de décision et de contrôle existent, mais nous avons eu des faiblesses dans leur mise en œuvre, avec une dimension financière des projets pas assez prise en compte.

Désormais, l'objectif est de bâtir un système de suivi de gestion en capacité dans le cadre de notre gouvernance actuelle et de pouvoir reconstituer quelques réserves (au minimum trois mois de fonctionnement). Pour l'année en cours, nous visons au moins l'équilibre en situant cette année comme une année de transition (mise en place du dispositif budgétaire, réduction de coûts, réflexion communautaire vers notre rapport à l'argent).

Dans les six chapitres qui suivent nous indiquons des éléments de sobriété "généreuse et solidaire" car cette crise nous oblige, avant tout, à repenser notre rapport communautaire à l'argent. Elle nous invite en particulier à plus de sobriété dans l'organisation de nos événements et de nos projets communautaires, en veillant à leur financement en envisageant a priori l'auto-financement chaque fois que possible.

Repères

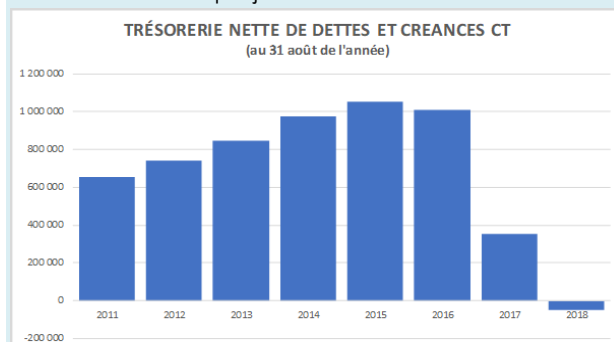
2011 : Mise en place de la nouvelle gouvernance

2014 : Engagement de l'Assemblée de Communauté sur des projets d'investissement pour la croissance spirituelle de ses membres et du corps

2015-2018 :

- renforcement de l'équipe du secrétariat, formation, communication
- doublement des actions de formation
- intensification des Parcours Découverte
- soutien accru aux deux centres spirituels,
- dotation de la Fondation Amar y Servir
- rassemblements nationaux (Université de printemps, rencontres Resp / Ass de CR)

Evolution de la trésorerie sur la période : les dépenses ayant augmenté plus rapidement que les ressources, la Communauté a utilisé l'ensemble de ses réserves pour mener à bien ses projets...



Les finances de la Communauté, un lieu d'incarnation – mai 2019

1. LES CONTRIBUTIONS DES MEMBRES

Une participation nécessaire à la vie de la Communauté

La Communauté vit grâce aux contributions de ses membres. En rejoignant la Communauté, chaque membre, devenant disciple, compagnon et serviteur, accepte de contribuer à ses charges, tous les ans, et ce afin que le projet communautaire puisse se déployer et porter ses fruits. **La contribution financière est obligatoire et à considérer comme primordiale, chacun étant appelé à en discerner le montant.** Le règlement intérieur de la Communauté donne un **repère de 1%** du revenu fiscal de référence, avec un minimum fixé à 25 €. Comme tout repère, il nécessite de se situer dans une logique de partage de la chose commune : ceux qui peuvent donner davantage permettent à tous de participer pleinement à la vie de la Communauté.

Il est important de rappeler que la contribution donne lieu à l'émission d'un reçu fiscal, déductible des impôts à hauteur de 66% des sommes versées, pour les personnes assujetties à l'impôt sur le revenu.

Ce que révèlent les comptes 2017-2018

Les contributions se sont élevées à 940 093 €, en baisse de 3% par rapport à 2016-2017 alors que le nombre de membres a continué de progresser légèrement, se situant à 6 660. Nous avons constaté que seuls 81% des membres ont été contributeurs. La moyenne des dons s'est élevée à 173 € par membre contributeur et à 226 € par foyer contributeur (4 162 foyers).

L'an dernier, autour de 20% des membres n'ont pas contribué. La capacité à donner corps à notre projet communautaire, passe nécessairement par une augmentation significative de la proportion de

membres/foyers contributeurs. La communauté locale est le lieu privilégié pour partager avec simplicité et solidarité sur cette question.

Les autres ressources...

La principale autre ressource de notre Communauté n'est, en fait, pas valorisée aujourd'hui, sur le plan comptable. Il s'agit d'au moins 130 000 heures de bénévolat par an (soit 1 300 k€ au minimum ou l'équivalent de 80 salariés à temps plein !) Un grand merci pour le cœur de serviteur de chacun de ces compagnons.

Les contributions 2017-2018

940 k€

(76 % des recettes
hors voyage en Argentine)

5 424 membres contributeurs

4 162 foyers contributeurs

81% des membres ont contribué

Montant moyen de 173 € par
compagnon contributeur (ou 141 €
par compagnon)

Les autres ressources chiffrées de la CVX sont constituées par les participations aux frais et par les abandons de frais.

La CVX préconise par exemple de viser l'équilibre budgétaire des journées et activités régionales par la participation de chacun aux frais occasionnés.

L'abandon de frais consiste pour un membre à accepter de faire don à la CVX des frais qu'il a encourus dans le cadre de ses missions (participation à une formation sur appel, accompagnement d'une CL, etc.). À ce titre,

l'abandon de frais donne lieu à l'émission d'un reçu fiscal.

En 2017-2018, les participations et abandons ont totalisé 267 955 €, en augmentation de 9% par rapport à l'année précédente.

Les contributions, participations et abandons de frais ont contribué à 98% des ressources comptabilisées en 2017-2018. Le solde tient dans les ventes de livres. Ce que nous donnons constitue l'unique ressource de notre Communauté.



Une réunion de communauté locale -
Extrait de la vidéo de présentation de
la Communauté

2. LA GOUVERNANCE COMMUNAUTAIRE

Les instances élues

Cette gouvernance permet d'organiser la vie des quelques 6 600 membres répartis en 46 Communautés régionales et plus de 800 communautés locales. Différentes instances permettent de définir et de mettre en œuvre les orientations de l'Assemblée mondiale.

L'Assemblée de Communauté

Elle est l'organe de gouvernance de la Communauté nationale¹, elle fixe les orientations communautaires. Elle est réunie tous les 2 à 3 ans (2 fois tous les 5 ans).

L'Équipe Service de la Communauté Nationale (ESCN) met en œuvre les orientations de l'Assemblée Mondiale de la CVX et de l'Assemblée de la Communauté France. L'ESCN coordonne la vie de la Communauté, les projets, les événements comme le Congrès ou les Universités d'été, les partenariats, les équipes service, avec l'appui du secrétariat national et des équipes service des grandes régions.

Elle a aussi une mission de représentation institutionnelle de la Communauté auprès de la famille ignatienne, la Compagnie de Jésus et tous nos autres partenaires, comme le CCFD-Terre Solidaire.



Jean-Luc, Christine, Emmanuel, Brigitte, Pierre et Eric (de gauche à droite)

Le Conseil de Communauté est composé d'une vingtaine de membres : les responsables des équipes service de grande région et les responsables d'équipe service à vocation nationale (la formation par exemple). Peuvent aussi être invités des présidents des œuvres par exemple ou le délégué pour la CVX en Europe. Il est une instance d'aide au discernement et a un rôle de veilleur quant à la fidélité aux orientations données par l'Assemblée de Communauté². Le conseil de Communauté se réunit trois ou quatre fois par an.

Les Équipes Service des Communautés Régionales (ESCR) sont au service de la croissance humaine et spirituelle des membres et des communautés locales. Elles se réunissent environ une fois par mois, elles écoutent ce que vit la Communauté et discernent ce qu'il est bon de mettre en œuvre pour la croissance des membres.

Voir ci-après '*La vie communautaire*'

Coûts entraînés par ces instances :

Les frais de transport et le cas échéant d'hébergement, de leurs membres pour les différentes rencontres et Assemblées.

Le défraiement de l'Assistant national sous forme d'indemnités communautaires (versées directement à sa communauté jésuite).

L'organisation des événements nationaux : Congrès, Assemblées de Communauté...

¹ Voir Normes Particulières NP23

² Voir missions détaillées dans Normes Particulières (NP31) et Règlement intérieur (§5.3)

Le secrétariat national

C'est un lieu de soutien de l'ESCN et des membres de la Communauté, un lieu d'accueil et de vie communautaire.

Des personnes, des moyens matériels, un lieu

Des personnes : En 2017-18, une équipe de 7 salariés (5,5 équivalents temps plein), pilotée par la secrétaire exécutive, aidée par des bénévoles dont la présence est vitale pour la bonne marche de l'activité, avec un socle de trois personnes et occasionnellement des aides ponctuelles.

Des moyens matériels : l'accent a été mis sur la nécessité de moderniser, de sécuriser l'outil informatique et de développer son usage afin de fluidifier la masse d'informations grandissante vers les membres. Le changement de modèle de gouvernance induit en effet une plus grande densité de l'information.

D'où une gestion de comptes pour les accès au réseau et une construction d'outils dématérialisant progressivement les informations. Cette évolution dans les pratiques nécessite l'accompagnement et la formation des membres qui en ont l'usage.

Un lieu : Le 47 rue de la roquette à Paris nous est loué par la paroisse de Notre-Dame d'Espérance, d'une superficie de 167 m², les bureaux sont partagés avec les Éditions Vie Chrétienne.

C'est aussi un lieu d'accueil, en effet, 1400 repas ont été préparés l'année dernière par les salariés ou les bénévoles.

La gouvernance communautaire en 2017-2018 ...

Frais de personnel : 175 k€
Locaux et frais généraux : 195 k€
Autres frais gouvernance France : 173 k€

...
Un budget d'environ 582 k€ soit 87 €/compagnon et par an



Paroisse Notre-Dame d'Espérance à Paris, où sont les bureaux du secrétariat

3. LA VIE COMMUNAUTAIRE

Expérimenter la Communauté régionale

Comme membres appelés à suivre le Christ dans la CVX, nous vivons d'abord notre appartenance au sein d'une communauté locale (CL), cellule de base de la vie communautaire où nous exerçons fraternellement le discernement de notre mission, l'envoi, le soutien et l'évaluation. Nous sommes aussi invités à participer aux propositions de la Communauté au niveau régional, au Congrès et à nous tenir informés de la vie de la Communauté, une et mondiale. Pour être proche de ses membres, chaque Communauté régionale (CR) regroupe 50 à 250 membres sur tout ou partie d'un ou de plusieurs diocèses ; elle est animée par une Equipe Service de la Communauté Régionale (ESCR).

La vie des Communautés régionales

L'ESCR prend soin des communautés locales et de ses membres. Elle anime la vie de la Communauté régionale. Elle met en œuvre sa manière particulière de faire vivre la Communauté sur son territoire : soirées « Open CVX » en direction des jeunes, soirées portes ouvertes, puis Parcours Découverte pour les personnes qui souhaitent entrer dans la Communauté. La croissance spirituelle et la formation des membres tiennent une grande place dans la vie de la CVX. L'ESCR est attentive à susciter chez les compagnons l'envie de grandir et de se former : retraites selon les Exercices Spirituels, appels en vue d'un service, comme chargé d'entretien fraternel, animateur de Parcours Découverte, responsable de CL, Parcours vers l'engagement, sans oublier les appels à la formation d'accompagnateur de CL.

Pour l'organisation de ces formations, la coopération avec la ou les Communautés régionales voisines enrichit la vie communautaire. L'ESCR peut proposer des temps de retraite et des haltes spirituelles pour la croissance des membres. En lien avec les paroisses ou le diocèse, ces propositions peuvent être ouvertes à tous et permettre de faire l'expérience d'un accompagnement personnel à la manière ignatienne.

L'ESCR assure le lien avec les CL, elle anime le Collège des responsables et accompagnateurs par des rencontres pluriannuelles, permettant de mieux s'approprier les orientations reçues des Communautés nationale et mondiale (période de Découverte, d'Enracinement avec le « Jardin », Dynamique de croissance, ...), de relire le service en vue de la croissance des membres.



Journée régionale de la Communauté régionale Bretagne occidentale – mars 2017

Tous les membres de la Communauté régionale sont invités à se retrouver plusieurs fois par an (journée de rentrée, journée ou week-end régional). Ces rassemblements sont précieux pour «faire Communauté» et avancer ensemble sous l'impulsion de l'Esprit

et aussi pour se former sur des thématiques mises en avant par la Communauté nationale ou mondiale.

Implantée dans son territoire, l'ESCR peut décider d'une action locale spécifique matérielle et/ou financière (soutien à un centre d'aide aux étudiants, accueil de migrants...)

Pour mener à bien ces missions, l'ESCR est composée de trois membres, élus pour quatre ans, et d'un Assistant, mais d'autres configurations peuvent être expérimentées.

Le lien avec la Communauté nationale se vit au travers de rencontres en grande région, par le soutien de l'Équipe Service Grande Région (ESGR) ou des rencontres nationales des responsables, des assistants des CR et des divers correspondants en responsabilité.

Avec quels coûts ?

Tous les compagnons au service de la vie communautaire sont bénévoles, pour autant des frais doivent être couverts.



Week-end des équipes service de
Communauté régionale de la grande région
Nord-Est – février 2017

³ Rappelons que si un abandon de frais est déclaré, il est assimilé à un don donnant lieu à reçu fiscal et crédit d'impôt.

La vie communautaire en 2017-2018 ...

Frais accompagnateurs de CL :
214 k€

Autres déplacements, salles... :
104 k€

**Un budget total d'environ
318 k€ par an soit
48 €/compagnon**

Les déplacements

Dans les Communautés régionales étendues, les réunions de l'ESCR, les rencontres des responsables et des accompagnateurs de CL peuvent générer des frais de location de salle et de déplacement. Certains compagnons qui le peuvent manifestent leur solidarité en abandonnant tout ou partie de ces frais³.

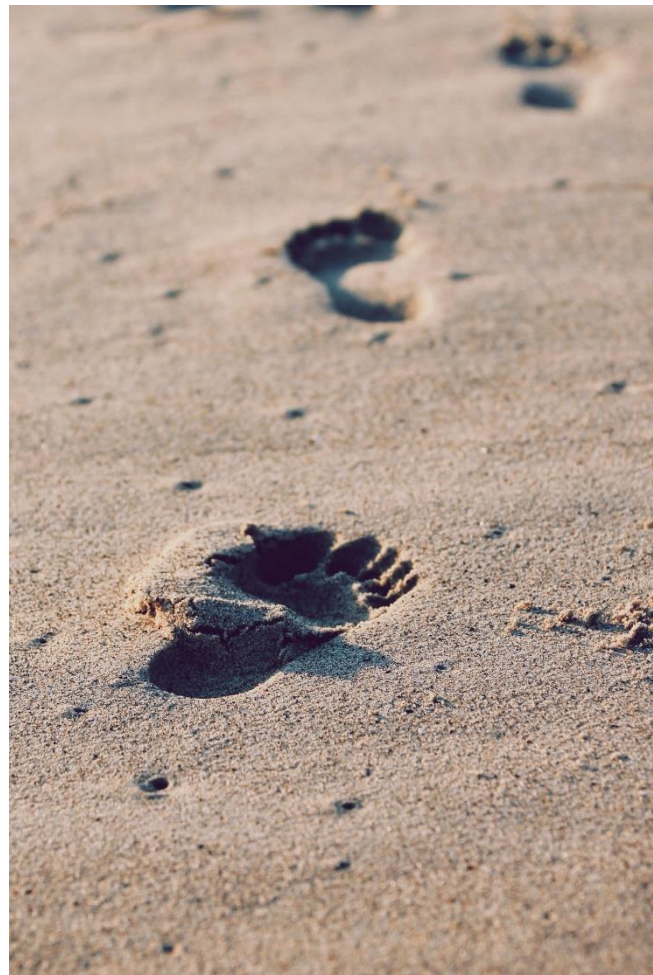
Les rencontres et autres manifestations

L'organisation de nos rencontres régionales fait largement appel au service bénévole et au partage de nos talents : accueil, animation, ateliers, musique... Ces rencontres entraînent toutefois des frais : location de salle, repas, hébergement, indemnités des intervenants, baby-sitter. Chaque membre est invité à participer aux frais, sans oublier la solidarité. Ainsi, pour 2017-2018, la participation aux frais de repas et de séjour couvre environ 90% des dépenses engagées par l'ensemble des Communautés régionales.

L'accompagnement

Nos communautés locales sont accompagnées par des personnes de spiritualité ignatienne : des laïcs, membres ou non de la Communauté, des prêtres diocésains, des diacres, des religieux et religieuses. Ces accompagnateurs, guides et témoins de notre cheminement spirituel, consacrent un temps important à ce service au sein de notre Communauté. Les congrégations ou diocèses d'appartenance des accompagnateurs religieux ou prêtres reçoivent chaque année une indemnité, 300€/an pour un accompagnateur de communauté locale et 3 000€/an pour un Assistant régional. La Communauté rembourse les accompagnateurs des frais engagés pour ce service (déplacements, formation). Le bénévolat des accompagnateurs membres de la Communauté peut aussi donner lieu à des abandons de frais.

Pour l'année 2017-2018, les dépenses pour la vie communautaire représentent environ 318 k€, hors dépenses de formation.



Vers plus de sobriété généreuse et solidaire, quelques pistes :

- Pour chaque rencontre avec restauration prévoir, lorsque c'est possible, un repas « tiré du sac » partagé
- Privilégier l'hébergement chez les compagnons
- Viser l'équilibre lors de nos rencontres régionales sur la base d'un budget prévisionnel pour chaque événement...

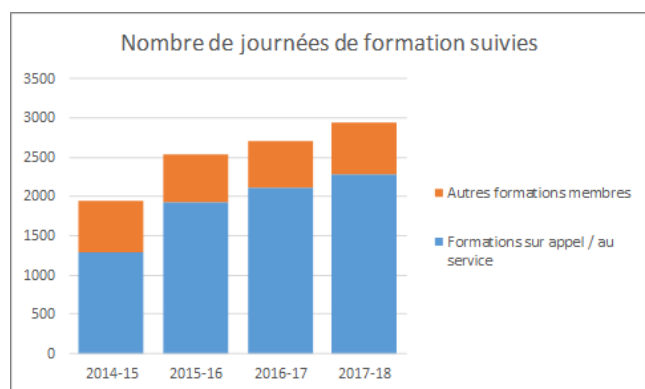
4. LA FORMATION

Un besoin central et fondateur

La formation est au cœur de la croissance spirituelle, individuelle ou communautaire. Avec les Exercices Spirituels, elle en est même un des principaux moteurs.

Cette importance avait particulièrement été soulignée et explicitée par l'Assemblée Mondiale de Nairobi (2003) qui a considéré la solidité de nos formations, enracinées dans les Exercices Spirituels, comme un des critères essentiels de notre capacité à devenir davantage un corps apostolique de laïcs. Depuis, toutes les Assemblées Mondiales ou Assemblées de Communauté ont confirmé peu ou prou ce rôle essentiel et fondateur de la formation dans et pour notre Communauté.

Chacun de nous peut ainsi se former, en sus des retraites, sur un chemin de croissance spirituelle personnelle, il peut aussi être appelé à se former en vue des services indispensables à notre vie communautaire et au partage de nos charismes : responsable de communauté locale (CL) ou d'Equipe Service, animateur de formation, accompagnateur de retraites ou de CL, accompagnement spirituel ...



⁴ Voir <http://www.cvxfrance.com/pages-espace-membres/formation-membres/>

La formation en 2017-2018

...

32 sessions organisées sur 110 jours
90 animateurs bénévoles à l'œuvre

620 participants
et 3 000 journées suivies dont 2 300
sur appel ou pour le service

**Un budget d'environ
286 k€ soit
43 €/compagnon et par an**

Ce que nous mettons en œuvre

Au sein de la Communauté, les actions de formation sont multiformes au point qu'il serait vain de vouloir en faire une liste exhaustive. Les Principes Généraux (PG) nous rappellent, par exemple, que notre communauté locale est notre premier lieu de formation (PG11) et nos rencontres régionales comportent bien souvent un temps pour se former.

Au-delà, la Communauté organise des sessions⁴ de formation indispensables à sa vie et/ou qui visent à mettre en œuvre une orientation communautaire forte.

Ces sessions se répartissent en formations sur appel (accompagnements divers, Parcours Emmaüs, animation de Parcours Découverte, Responsables de Communauté locales) et en formations « membres » (la dynamique de la démarche du Discerner, Envoyer, Soutenir, Évaluer (DESE), Un pas de plus en compagnonnage...etc.).

En trois ans, le nombre de journées de formation suivies sur appel ou au service est passé de 1 300 j/an à 2 300 j/an (+76%).

5. LA COMMUNICATION

Les Éditions Vie Chrétienne

La communication dans la Communauté participe à la circulation de la parole, entre les compagnons, entre les différentes Communautés, de la communauté locale, où nous nous rencontrons régulièrement, à la Communauté mondiale, avec qui chaque membre est en communion. La communication est donc tout à la fois orientée vers les compagnons de la Communauté, et ouverte sur le monde.

Aujourd'hui, la part principale des dépenses concerne le financement de la Revue, éditée par les Éditions Vie Chrétienne. Elle est envoyée à tous les membres de la Communauté, dès le Parcours Découverte, au rythme bimestriel. Elle propose des enseignements, récits, matières à exercices sur la vie spirituelle et le discernement, l'écoute de la parole, la prière, la mission dans l'Église et le monde. Elle s'appuie sur l'expérience de saint Ignace et invite à contempler, discerner et agir pour une croissance humaine et spirituelle au long d'un chemin de fraternité vers un service de l'Église et du monde. Elle est une aide personnelle et communautaire pour les compagnons, qui s'en servent pour animer une rencontre de communauté locale ou s'en inspirent pour un temps de prière...

En outre, les livres des Éditions sont présentés et vendus par les libraires-relais des Communautés régionales, lors des journées régionales ou des retraites. Cette diffusion représente 17% des ventes de livres pour les Éditions. La grande diversité éditoriale des livres, qui présentent la spiritualité ignatienne sous des formes très concrètes, est une richesse également pour la Communauté.

Faire connaître et partager les livres et la Revue, au-delà de la Communauté, est une façon de partager notre spiritualité avec l'Église, dans nos paroisses et avec le Monde, en proposant un abonnement à des amis ou des parents...

Outils numériques et professionnalisation

Autre ressource de communication : le site internet cvxfrance.com et les mini-sites dédiés aux événements, comme celui réalisé pour la rencontre de Beauvais autour de la Dynamique de croissance ou pour les Assemblées de Communauté. Ils permettent à chacun d'avoir accès à des ressources documentaires, et surtout aux témoignages et aux récits de la vie communautaire. Un travail d'analyse du site principal, www.cvxfrance.com a été mené en 2017-2018 avec l'Association "5 pains & 2 poissons"⁵ pour identifier les pistes d'amélioration : avoir une page d'accueil plus dynamique, faciliter la navigation, mutualiser les ressources avec les Éditions Vie Chrétienne, montrer la vie et la joie dans les Communautés régionales à travers des pages



⁵ <https://5pains-et-2poissons.fr/>

plus faciles à alimenter par les Correspondants communication...

La communication en 2017-2018 ...

Revue et livres : 97 k€
Site web : 17 k€
Autres publications : 31 k€
Frais de personnel : 51 k€

Un budget de 197 k€ soit 30 €/compagnon et par an

Lien également régulier, outil communautaire, [la newsletter](#) est envoyée le 25 de chaque mois, par e-mail, à tous les compagnons. Cette newsletter, à laquelle collaborent un grand nombre de compagnons, contribue à tisser les liens entre les différentes réalités de notre Communauté : l'ouverture sur le monde, comme lors de l'Assemblée mondiale, pendant l'été 2018, les récits de la vie communautaire et les initiatives apostoliques de la Communauté, comme pour les ateliers ou les Universités d'été...

Le développement des outils de communication a conduit à l'embauche de Pauline Nardese, en 2015, pour faire vivre ces liens. Pauline prépare la newsletter, anime et met à jour le site internet, la [page Facebook](#), le [groupe Facebook](#) de la Communauté à partir des contributions écrites des compagnons. Pauline produit également les documents d'information, comme la plaquette de présentation de la Communauté ou le programme pour l'été et les supports de communication. Elle fait le lien avec les Correspondants communication des Communautés régionales et avec les autres mouvements et communautés de la famille

ignatienne, pour partager nouvelles et moyens de communiquer.



Rencontre des Correspondants communication – novembre 2017

Vers plus de sobriété généreuse et solidaire

La Communauté teste un intranet, afin de :

- préparer l'arrivée des nouvelles ESCR,
- faciliter le travail collaboratif des équipes services, dans le cadre de SouFi
- Mettre en œuvre les Universités d'été 2019

Cet outil permettra de distinguer les ressources spécifiques pour l'animation dans la Communauté et les ressources à partager par tous, sur le site web... la suite en 2019/2020...

6. DE LA COMMUNAUTÉ...AUX FRONTIÈRES

Une Communauté "Une et Mondiale"

Nos Principes Généraux nous rappellent que « *notre responsabilité de développer des liens communautaires ne s'arrête pas à notre communauté locale, mais s'étend à la Communauté de Vie Chrétienne Nationale et Mondiale, aux communautés ecclésiales dont nous faisons partie (paroisse, diocèse), à toute l'Église et à tous les hommes de bonne volonté.* » (PG7)

Notre Communauté nationale est membre de la Communauté mondiale et a été établie par elle⁶. À ce titre, elle contribue aux frais de gouvernance mondiale comme toutes les autres Communautés nationales⁷ à mesure de leur capacité, avec cette particularité que nous formons la Communauté nationale la plus nombreuse, et de surcroît dans un pays riche. Il est logique que notre contribution soit relativement conséquente tout en restant néanmoins modérée (68 k€/an ou environ 10 € par compagnon).

Nous contribuons ainsi aux frais du secrétariat exécutif mondial établi à Rome, aux frais de fonctionnement (déplacements notamment) de l'ExCo⁸ mondial et des missions internationales de la CVX.



Assemblée mondiale de la Communauté à Buenos Aires – juillet 2018

La dimension internationale de la Communauté s'incarne aussi à un échelon continental ou sous-continental et, pour ce qui nous concerne, au sein de l'Euroteam, la petite équipe qui fait vivre la dimension européenne de la Communauté, et du réseau des Eurolink qui regroupe des délégués de chaque Communauté nationale européenne. L'Euroteam rassemble les Eurolink tous les deux ans et organise deux assemblées européennes, tous les cinq ans, autour de l'Assemblée mondiale, l'une avant celle-ci et la suivante pour la réélection de l'Euroteam.

Lors de l'Assemblée Mondiale du Liban en 2013, la Communauté de l'Île Maurice a aussi demandé à CVX France de la parrainer pour les cinq années suivantes en l'accompagnant pour mettre en place les prérequis afin d'être reconnue comme Communauté nationale. Plusieurs visites ont eu lieu pour rencontrer nos compagnons mauriciens et les aider à vivre un fonctionnement renouvelé, à se doter d'une capacité autonome de formation et à croître. C'est une petite Communauté pleine de vitalité qui a désormais été établie comme Communauté nationale par l'Assemblée de Buenos-Aires, à l'été 2018.

Les centres spirituels et les réseaux ignatiens Saint-Hugues et le Centre spirituel du Hautmont

Pour la Communauté, les deux centres spirituels de [Saint-Hugues](#) et du [Hautmont](#) sont des lieux privilégiés où la spiritualité ignatienne et la Communauté rencontrent le monde. Ces deux centres incarnent aussi la Communauté vers les

⁶ Voir en particulier Normes Générales : NG31 à 38

⁷ Et ce sont les seules ressources de l'Exco mondial

⁸ Executive Comittee : Équipe Service mondiale

frontières : l'écologie, avec des investissements importants dans les bâtiments et un style de vie dans les deux centres mettant Laudato Si concrètement en œuvre, les jeunes, en proposant des sessions dédiées à des prix compatibles avec leurs moyens, les réalités familiales, en accueillant notamment des rencontres et des sessions spécifiques pour toutes les familles, la mondialisation...

Les deux centres sont également reconnus comme lieux d'initiative par les diocèses ainsi que par le réseau des Centres spirituels ignatien.

La Communauté a versé un soutien régulier de 38 K€ chaque année et un soutien exceptionnel de 50 K€ pour Saint-Hugues sur l'exercice, dans le cadre d'un plan pluri-annuel de soutien décidé par l'Assemblée de Communauté en 2014. Du fait de la situation financière actuelle, la Communauté n'a pas budgété de soutien pour l'exercice en cours, de façon transitoire.

La Fondation Amar y Servir

La Fondation a été créée pour répondre à l'appel de l'Assemblée Mondiale de 2013 à Beyrouth, d'agir à ces quatre frontières : Jeunes - Familles - Mondialisation et pauvreté - Écologie. Elle s'inscrit dans l'histoire de notre Communauté et formalise son ouverture et son évolution en tant que corps apostolique comme le montre ses projets.

Elle est hébergée par la Fondation Terre Solidaire. La dotation globale prévue dans la Convention avec Terre Solidaire est de 300 k€ (comptabilisés en 2016-17) dont 150 k€ ont déjà été versés à date et 150 k€ sont dans les

comptes de la Communauté, dans les dettes, au bilan.

L'Equipe Service actuelle se conforme aujourd'hui encore aux engagements pris précédemment par la Communauté mais ce soutien pourra se déployer différemment de ce qui avait été prévu au vu des difficultés financières traversées par la Communauté et aussi de l'évolution de la Fondation.



Signature de la création de la Fondation Amar y Servir – juin 2017

La Communauté étendue en 2017-2018 ...

Contribution au Mondial : 68 k€
Contribution à l'Europe : 2 k€
Contribution aux Œuvres : 100 k€

**Un budget de 170 k€ soit
25 €/compagnon et par an**

Les autres œuvres

De nombreux compagnons sont engagés localement auprès de partenaires et organisations amies.

La Communauté contribue financièrement en solidarité, aux budgets de différentes initiatives de la famille ignatienne, tels que le PAS ignatien⁹, [le CISED](#) (action pour les étudiants de l'université de St Denis), le [CPU](#) et le CPG (pour les étudiants à Lyon et à Grenoble), [le MEJ](#), [les Groupements de vie évangélique](#)...

Une Communauté ouverte sur le monde Les ateliers, aux frontières de la Communauté

Les ateliers sont créés à l'initiative de membres de la Communauté de Vie Chrétienne qui souhaitent approfondir une relecture ignatienne de leur pratique professionnelle, associative ou de leur engagement touchant à une dimension particulière de la vie du monde ou de l'Eglise. Trois ateliers existent actuellement : Art, Justice et Étrangers. Ouverts à des personnes non membres de la Communauté, ils nous aident à repérer les signes des temps et les appels de Dieu dans le monde.

Le service des jeunes et le chantier des réalités familiales

Les jeunes comme les familles dans leur très grande diversité ont besoin d'être reconnus, soutenus, accompagnés et accueillis avec leurs spécificités. C'est aussi un enjeu de renouvellement et de diversité générationnelle. Cela implique la solidarité de toute la Communauté. Pour faire vivre des propositions et la dynamique d'accueil des plus jeunes, en lien avec le Réseau MAGIS, une équipe-service à vocation nationale a

été appelée. Une autre est en charge du chantier des réalités familiales, avec notamment l'objectif de créer de nouvelles sessions plus souples et moins coûteuses pour les familles en attente de temps forts spirituels, d'aider à des propositions diverses au niveau des Communautés régionales.



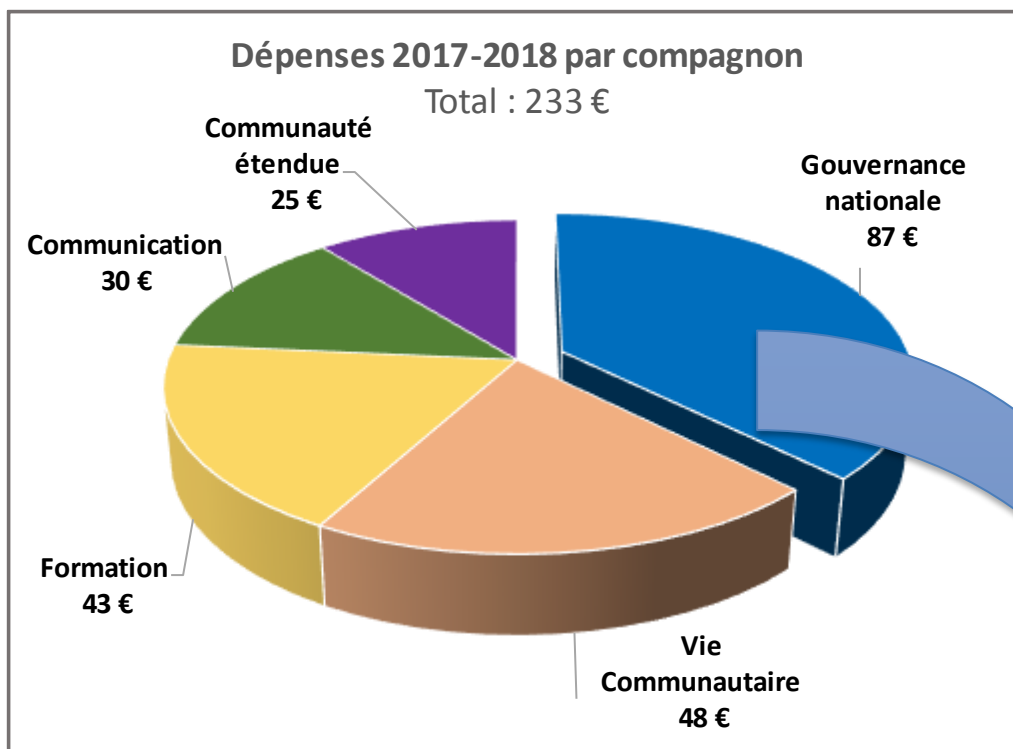
Serviteurs de la session Familles au centre spirituel de Penboc'h – juillet 2017

⁹ Promouvoir, Aider, Soutenir les activités inspirées des Exercices Spirituels

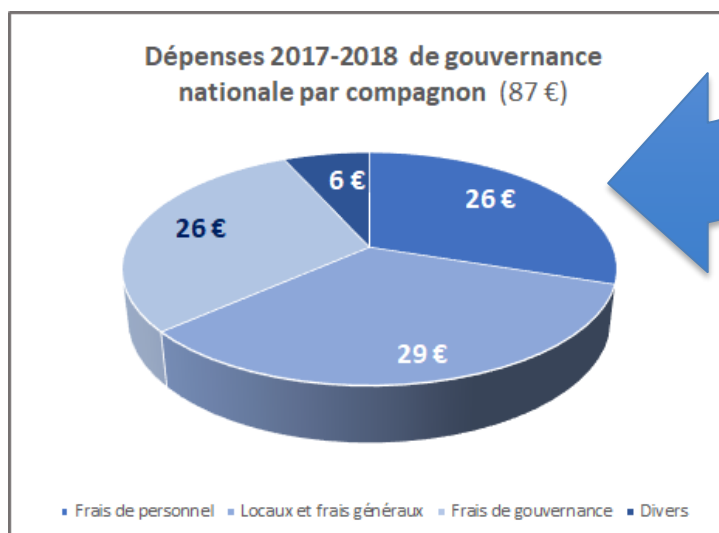
POUR NOUS RESUMER

Ce travail d'analyse nous a permis de contempler notre Communauté, nous l'avons trouvée vivante, engagée, en action. Cette vitalité n'a pas de prix mais elle a un coût : **233 €** par compagnon en 2017-2018.

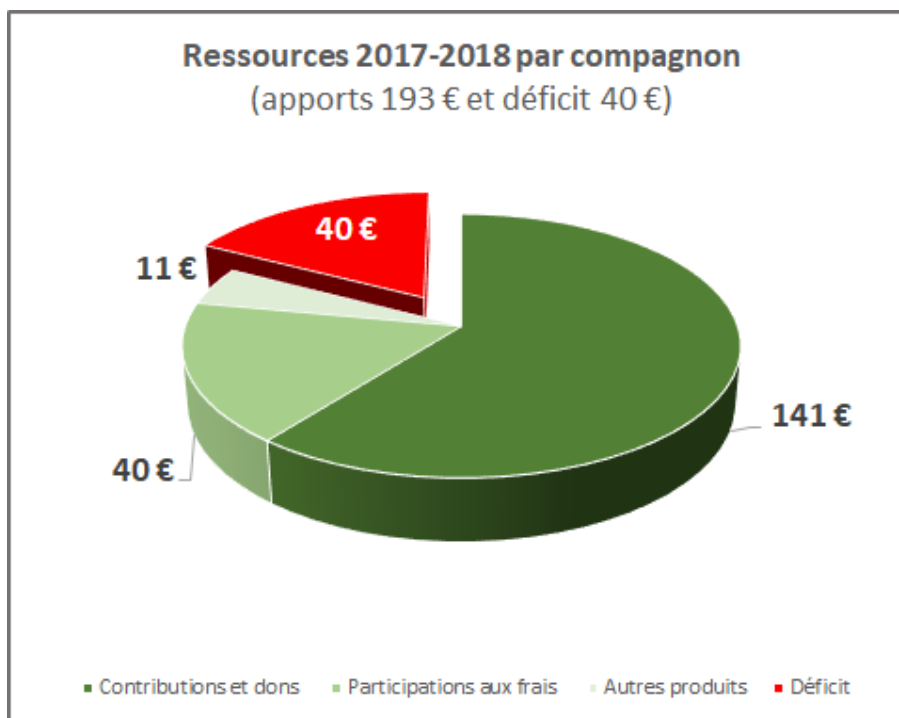
Synthèse des dépenses 2017-2018 par compagnon



Le premier poste - la gouvernance nationale - se décompose lui-même ainsi :



Sur ces 233 €, 193 € ont été financés par des produits de l'exercice (dont 141 € par les contributions, 40 € par les participations aux frais...) et 40 € sont en déficit et ont dû être pris sur les réserves qui restaient ou ont dû être empruntés.



Un mot de l'ESCN en guise de conclusion

Le Pape François, dans son discours de Carême, nous dit : « *L'amour de l'argent est la racine de tous les maux, cause principale de la corruption et source de jalousies, litiges et soupçons.* »

Recevons ce travail d'analyse du groupe SouFi ainsi que l'état actuel des finances actuelles de la Communauté avec reconnaissance pour ce qui a été donné et miséricorde pour les manques de discernement, de courage, d'entente ainsi que pour les erreurs commises. Nos réserves sont dépensées, investies massivement mais nos comptes reviennent progressivement à l'équilibre. A ce jour, il appartient à chacun de nous de prendre soin de notre Communauté. L'ESCN est au service de la Communauté nationale, au service de chacun et donc du vôtre pour poursuivre ce travail de transparence, de vie simple, tout en favorisant la générosité et la croissance de la Communauté et celle de chacun de ses membres.

François nous dit encore : « *La Parole est un don. L'autre est un don.* ». Nous sommes toujours « riches » de ces dons qui sont au cœur de notre charisme. Approfondissons la Parole et sortons vers l'Autre pour lui partager ce que nous sommes.

Nous restons à l'écoute de vos remarques et suggestions à l'adresse escn@cvxfrance.com¹⁰

Nous remercions les compagnons qui ont participé à la rédaction de cette plaquette,

au sein du groupe SouFi :

Anne Besse, Pierre Dionne, Thérèse Dubreil, Christian Gallaup, Patrick Le Nestour, Béatrice Mameï, Pauline Nardese, Claire Saillard, Bernadette Valence, François-Guy Yzèbe

avec l'appui de l'équipe service de la Communauté nationale :

Christine Beaude, Jean-Luc Fabre, Emmanuel Grassin d'Alphonse, Pierre Guy, Brigitte Jeanjean, Eric Weisman Morel

¹⁰ <https://www.cvxfrance.com/article-category/finances/>